



คู่มือการปฏิบัติงาน ช่างเจ้าหน้าที่กองช่าง



เทศบาลตำบลเวียง

อำเภอไชยา จังหวัดสุราษฎร์ธานี

คำนำ

คู่มือการปฏิบัติงานของกองช่างเล่มนี้ ได้จัดทำขึ้นเพื่อให้ข้าราชการและลูกจ้างผู้รับผิดชอบงานกองช่างใช้ศึกษาและนำไปปฏิบัติงาน เพื่อเพิ่มประสิทธิภาพในการดำเนินงานของกองช่าง โดยแสดงขั้นตอนในการปฏิบัติงาน รายละเอียดของงานและมาตรฐานคุณภาพของงาน เพื่อกำหนดมาตรฐานคุณภาพงาน มาตรฐานในการปฏิบัติงานของข้าราชการและลูกจ้างกองช่างให้บรรลุตามข้อกำหนดที่สำคัญ ซึ่งตอบสนองต่อความต้องการของผู้รับบริการ และผู้มีส่วนได้ส่วนเสียสำคัญ คณะผู้จัดทำหวังเป็นอย่างยิ่งว่าข้าราชการและลูกจ้างผู้รับผิดชอบงานกองช่างเทศบาลตำบลเวียงจะได้นำคู่มือการปฏิบัติงานฉบับนี้ไปศึกษาและนำมาใช้ในการปฏิบัติงานได้อย่างมีประสิทธิภาพ บรรลุตามหน้าที่ของเทศบาลตำบลเวียง ที่ได้ระบุไว้ในเทศบัญญัติ

กองช่าง
เทศบาลตำบลเวียง

สารบัญ

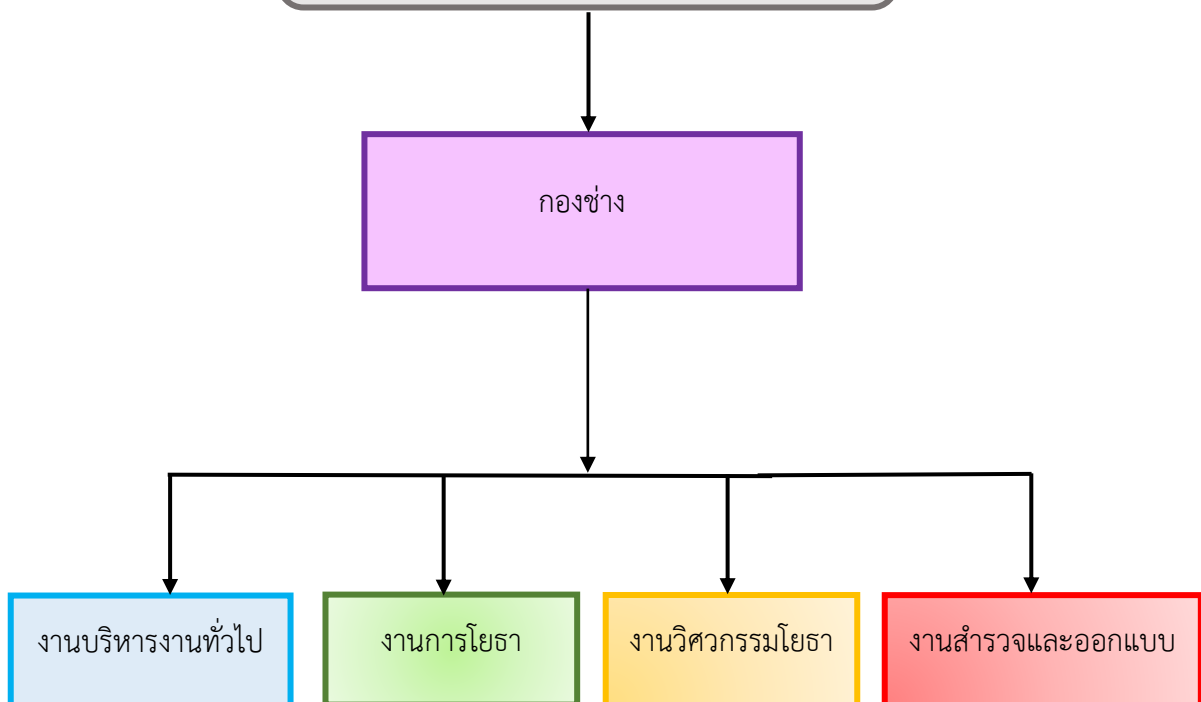
เรื่อง	หน้า
๑. โครงสร้างการปฏิบัติงานของกองช่าง.....	๓
๒. การขอรับหนังสือรับรองการตรวจสอบอาคารประกอบการขอกำหนดเลขประจำบ้าน.....	๔-๕
๓. คำขออนุญาตก่อสร้างอาคาร ดัดแปลงอาคาร หรือรื้อถอนอาคาร(แบบ ข.๑).....	๖-๘
๔. ขอต่อยอายุใบอนุญาตก่อสร้างตัดแปลงรื้อถอนหรือเคลื่อนย้ายอาคาร.....	๙-๑๐
๕. การติดตั้งบ่อดักไขมันบำบัดน้ำเสียในอาคาร.....	๑๑-๑๒
๖. การแจ้งก่อสร้างอาคารตามมาตรา ๓๙ ทวิ.....	๑๓-๑๕
๗. ขอต่อยอายุใบอนุญาตก่อสร้างตัดแปลงรื้อถอนหรือเคลื่อนย้ายอาคาร.....	๙-๑๐
๘. การติดตั้งบ่อดักไขมันบำบัดน้ำเสียในอาคาร.....	๑๑-๑๒
๙. การแจ้งก่อสร้างอาคารตามมาตรา ๓๙ ทวิ.....	๑๓-๑๕
๑๐. การแจ้งถมดิน.....	๑๖-๑๘
๑๑. การแจ้งถมดิน.....	๑๙-๒๑
๑๒. การออกใบอนุญาตประกอบกิจการสถานีบริการน้ำมัน (ระยะที่ ๑).....	๒๒-๒๔
๑๓. การออกใบอนุญาตประกอบกิจการสถานีบริการน้ำมัน (ระยะที่ ๒).....	๒๕-๒๗
๑๔. การต่อใบอนุญาตประกอบกิจการน้ำมันเชื้อเพลิง.....	๒๘-๓๐
๑๕. การขออนุญาตติดตั้งมิเตอร์น้ำ.....	๓๑-๔๔

คู่มือการปฏิบัติงานกองช่าง

วัตถุประสงค์

๑. เพื่อให้ข้าราชการและลูกจ้างกองช่าง มีคู่มือการปฏิบัติงานที่ชัดเจน เป็นลายลักษณ์อักษร ซึ่งแสดง รายละเอียดขั้นตอนการปฏิบัติงานของกิจกรรม/กระบวนการต่างๆของกองช่าง
๒. เพื่อเป็นการสร้างมาตรฐานการปฏิบัติงาน ซึ่งจะช่วยให้การทำงานของกองช่าง ได้มาตรฐานเป็นไปตามเป้าหมาย ได้ผลผลิตหรือการบริการที่มีคุณภาพ รวดเร็วทันตามกำหนดเวลา มีการทำงานปลอดภัย บรรลุ ข้อกำหนดที่สำคัญของกระบวนการ

โครงสร้างกองช่าง เทศบาลตำบลเวียง



คู่มือการปฏิบัติงานของกองช่าง

ชื่องานเรื่อง การขอหนังสือรับรองการตรวจสอบอาคารประกอบการขอกำหนดเลขประจำบ้านหรืออาคาร

หลักเกณฑ์ วิธีการ เงื่อนไขในการยื่นคำขอ

การตรวจสอบสภาพบ้านโดยบ้านแต่ละหลังที่จะกำหนดเลขประจำบ้านใช้ได้ อย่างน้อยจะต้องมีการก่อสร้างในส่วนที่เป็นรากฐานของบ้านและมุงหลังคาเรียบร้อยแล้ว หรือถ้าเป็นตึกหรืออาคารลักษณะอื่นในทำนองเดียวกัน จะต้องมีการก่อสร้างเป็นปริมาณไม่น้อยกว่าร้อยละ ๕๐ โดยมีหนังสือรับรองจากวิศวกรหรือนายช่างโยธาที่ควบคุมก่อสร้าง นายทะเบียนจัดทำทะเบียนชั่วคราว และสำเนาทะเบียนบ้านชั่วคราว และสำเนาทะเบียนบ้านชั่วคราว ฉบับเจ้าบ้านโดยระบุข้อความว่า “บ้านอยู่ระหว่างก่อสร้าง”

ขั้นตอนการปฏิบัติงานและระยะเวลา

ลำดับ	ขั้นตอนการปฏิบัติงาน	ระยะเวลา
๑	ยื่นคำร้อง ผู้ยื่นกรอกเอกสารพร้อมหลักฐาน ต่อเจ้าพนักงานส่วนท้องถิ่น กองช่างเทศบาลตำบลเวียง	๑๕ นาที
๒	การตรวจสอบเอกสาร เจ้าพนักงานส่วนท้องถิ่นตรวจสอบความถูกต้อง ครบถ้วนของเอกสารหลักฐานทันที กรณีไม่ถูกต้อง/ครบถ้วน ให้แจ้งต่อผู้ยื่นคำขอให้แก้ไข/เพิ่มเติม เพื่อดำเนินการหากไม่สามารถดำเนินการได้ในขณะนั้น ให้จัดทำบันทึกความบกพร่อง และรายการเอกสารหรือหลักฐานยื่นเพิ่มเติม ภายในระยะเวลาที่กำหนด	๓๐ นาที
๓	การพิจารณา เมื่อเอกสารที่ยื่นถูกต้องครบถ้วน เจ้าพนักงานส่วนท้องถิ่นลงพื้นที่ ตรวจสอบอาคารหรือบ้าน และทำการออกใบอนุญาต	๕ วัน
๔	แจ้งออกใบอนุญาต/ชำระค่าธรรมเนียม(ถ้ามี) แจ้งผู้ยื่นคำขอมารับหนังสือรับรอง การตรวจสอบอาคารและชำระค่าธรรมเนียมได้ที่ งานจัดเก็บรายได้ กองคลัง เทศบาลตำบลเวียง	๑ วัน
๔	แจ้งออกใบอนุญาต/ชำระค่าธรรมเนียม(ถ้ามี) แจ้งผู้ยื่นคำขอมารับหนังสือรับรอง การตรวจสอบอาคารและชำระค่าธรรมเนียมได้ที่ งานจัดเก็บรายได้ กองคลัง เทศบาลตำบลเวียง	๑ วัน

หลักฐานเอกสารในการขอยื่น

ลำดับ	เอกสารในการขอยื่น	จำนวน/ฉบับ
๑.	สำเนาบัตรประชาชน พร้อมรับรองสำเนา	๑ ฉบับ
๒.	สำเนาทะเบียนบ้าน พร้อมรับรองสำเนา	๑ ฉบับ
๓.	สำเนาโฉนดที่ดิน พร้อมรับรองสำเนา	๑ ฉบับ
๔.	สำเนาใบขออนุญาตก่อสร้างแบบ(อ.๑) พร้อมรับรองสำเนา	๑ ฉบับ

กฎหมายที่เกี่ยวข้อง

- พระราชบัญญัติควบคุมอาคาร พ.ศ.๒๕๒๒
- พระราชบัญญัติเทศบาล พ.ศ.๒๔๙๖ และแก้ไขเพิ่มเติมถึงปัจจุบัน

ช่องทางการติดต่อ

สถานที่ให้บริการ	: กองช่าง เทศบาลตำบลเวียง
เวลาทำการ	: วันจันทร์ - วันศุกร์ (ยกเว้นวันหยุดที่ทางราชการกำหนด) ตั้งแต่เวลา ๐๘:๓๐ - ๑๖:๓๐ น. (มีพักเที่ยง)
ติดต่อ	: ๐๗๗-๓๑๐-๒๓๔
Facebook	: กองช่าง เทศบาลตำบลเวียง
Email	: dpw.weang@gmail.com

คู่มือการปฏิบัติงาน

ชื่องานเรื่อง คำขออนุญาตก่อสร้างอาคาร ดัดแปลงอาคาร หรือรื้อถอนอาคาร (แบบ ข.๑)

หลักเกณฑ์ วิธีการ เงื่อนไขในการยื่นคำขอ

ในการตรวจพิจารณารายละเอียดแบบแปลน เทศบาลตำบลเวียงจางสั่งให้ผู้ขอรับใบอนุญาตแก้ไขเปลี่ยนแปลงผังบริเวณแบบแปลน รายการประกอบแบบแปลนหรือรายการคำนวณที่ได้ยื่นไว้ถูกต้องและเป็นไปตามกฎกระทรวง ฉบับที่ ๕ (พ.ศ. ๒๕๑๒) ออกตามพระราชบัญญัติควบคุมอาคาร พ.ศ. ๒๕๒๒ และแก้ไขเพิ่มเติม (ฉบับที่ ๒) พ.ศ. ๒๕๓๕ และที่แก้ไขเพิ่มเติม (ฉบับที่ ๓) พ.ศ. ๒๕๔๓ อาคารประเภทควบคุมการใช้เมื่อก่อสร้างเสร็จต้องแจ้งเจ้าพนักงานท้องถิ่น ทำการตรวจสอบเพื่อขอใบรับรองการใช้อาคารก่อนเปิดใช้อาคาร หรือให้ผู้อื่นใช้ (กรณีเป็นอาคารควบคุมประเภทควบคุมการใช้ตามมาตรา ๓๒)

คำเตือน

๑. ผู้ใดก่อสร้าง ดัดแปลง รื้อถอน หรือเคลื่อนย้ายอาคารก่อนได้รับอนุญาตจากเจ้าพนักงานท้องถิ่นต้องระวางโทษจำคุกไม่เกินสามเดือน ปรับไม่เกินหกหมื่นบาทหรือทั้งจำทั้งปรับ

๒. ถ้าเป็นการกระทำของผู้ดำเนินการต้องระวางโทษเป็นสองเท่าของโทษที่บัญญัติไว้สำหรับความผิดนั้น

๓. ถ้าเป็นการกระทำอันเกี่ยวกับอาคารเพื่อพาณิชย์กรรม อุตสาหกรรม การศึกษา หรือสาธารณสุข หรือเป็นการกระทำในทางการค้า เพื่อให้เช่า ให้เช่าซื้อ ขายหรือจำหน่าย โดยมีค่าตอบแทนซึ่งอาคารใดผู้กระทำความผิดต้องระวางโทษจำคุกไม่เกินสองปี หรือปรับเป็นสิบเท่าของโทษที่บัญญัติไว้สำหรับความผิดนั้นๆ หรือทั้งจำทั้งปรับ

๔. ใบอนุญาตให้ทำการก่อสร้าง ดัดแปลง รื้อถอน หรือเคลื่อนย้ายอาคารมีระยะเวลาจำกัดให้ใช้ได้ตามระยะเวลาที่กำหนดในใบอนุญาต ถ้าผู้ได้รับใบอนุญาตประสงค์จะขอต่อใบอนุญาต ยื่นคำขอต่อใบอนุญาต

หลักฐานเอกสารในการขอยื่น

ที่	รายการ	หมายเหตุ
๑.	คำขออนุญาตก่อสร้าง ดัดแปลง รื้อถอนอาคาร (ข.๑)	
๒.	บัตรประจำตัวและทะเบียนบ้านของผู้ขออนุญาต	
๓.	สำเนาภาพถ่ายโฉนดที่ดิน/น.ส.๓/ส.ค. ๑ เลขที่..... หนังสือ	- เท่าฉบับจริง
๔.	ยินยอมให้ก่อสร้างอาคารในที่ดิน	- กรณีก่อสร้างในที่ดินผู้อื่น
๕.	หนังสือยินยอมให้ก่อสร้างขีดแนวเขตที่ดินจากเจ้าของที่ดินข้างเคียง	- กรณีก่อสร้างขีดแนวเขตที่ดินผู้อื่น
๖.	หนังสือรับรองผู้ประกอบการวิชาชีพวิศวกรรมควบคุม ผู้คำนวณ	- กรณีที่อาคารมีขนาดอยู่ในประเภท
๗.	หนังสือรับรองผู้ประกอบการวิชาชีพสถาปัตยกรรมควบคุม ผู้ออกแบบ	วิชาชีพวิศวกรรมหรือสถาปัตยกรรม
๘.	หนังสือยินยอมวิศวกรผู้ควบคุมงาน (น.๔)	ควบคุมแล้วแต่กรณีพร้อมภาพถ่าย
๙.	หนังสือยินยอมสถาปนิกผู้ควบคุมงาน (น.๔)	ใบอนุญาต
๑๐.	ใบอนุญาตเป็นผู้ประกอบวิชาชีพวิศวกรรมควบคุม	
๑๑.	ใบอนุญาตเป็นผู้ประกอบวิชาชีพสถาปัตยกรรมควบคุม	
๑๒.	แบบแปลน แผนผังบริเวณก่อสร้าง จำนวน.....ชุด	- กรณีนิติบุคคล
๑๓.	รายการประกอบแบบหรือรายการก่อสร้าง จำนวน.....ชุด	- ปิดอาคารแสดมปี ๓๐ บาท
๑๔.	รายการคำนวณความมั่นคงแข็งแรงโครงสร้าง จำนวน ๑ ชุด	
๑๕.	หนังสือรับรองการจดทะเบียนและผู้มีอำนาจลงนาม	
๑๖.	หนังสือมอบอำนาจให้ผู้อื่นทำการแทน	
๑๗.	หนังสือหรือเอกสารที่เกี่ยวข้อง	

อัตราค่าธรรมเนียม

๑. อาคารที่ใช้เพื่อการอยู่อาศัยไม่เกินสองชั้นและมีพื้นที่ทุกชั้นในหลังเดียวกันรวมกันไม่เกิน ๑๕๐ ตารางเมตร หรืออาคารที่ใช้เพื่อเก็บผลิตผลทำการเกษตรที่มีพื้นที่ทุกชั้น ในหลังเดียวกันรวมกันไม่เกิน ๑๐๐ ตารางเมตร หรืออาคารเพื่อการเลี้ยงสัตว์ที่มีพื้นที่ทุกชั้นในหลังเดียวกันรวมกันไม่เกิน ๑๐๐ ตารางเมตร หรือ รั้ว กำแพง หรือประตู ที่เป็นอาคาร ตามกฎหมายว่าด้วยการควบคุมอาคาร ให้เรียกเก็บในอัตราดังต่อไปนี้

ค่าธรรมเนียมการออกใบอนุญาต

ลำดับ ที่	รายการ	จำนวน	หน่วย	ค่าธรรมเนียม ต่อหน่วย/บาท	จำนวน เงิน
๑.	ใบอนุญาตก่อสร้าง	ฉบับ	๒๐.-
๒.	ใบอนุญาตดัดแปลง	ฉบับ	๑๐.-
๓.	ใบอนุญาตรื้อถอน	ฉบับ	๑๐.-
๔.	ใบอนุญาตเคลื่อนย้าย	ฉบับ	๑๐.-
๕.	ใบอนุญาตเปลี่ยนการใช้	ฉบับ	๒๐.-
๖.	ใบรับรอง	ฉบับ	๑๐.-
๗.	ใบคำร้องขออนุญาต	ฉบับ	๕.-
๘.	ใบแทนใบอนุญาตหรือใบแทนใบรับรอง	ฉบับ	๕.-
๙.	การต่ออายุใบอนุญาตให้เป็นไปตามอัตราใน ๑ ถึง ๔	ฉบับ	
	การตรวจแบบแปลนก่อสร้าง หรือดัดแปลงอาคารให้ คิดค่าธรรมเนียมสำหรับส่วนที่มีการดัดแปลงดังนี้
	อาคารซึ่งไม่เกินสองชั้น หรือไม่เกินสิบสองเมตร คิดตามพื้นที่ของอาคารแต่ละชั้นรวมกันอาคารซึ่งสูง เกินสองชั้นแต่ไม่เกินสามชั้นหรือสูงเกินสิบสองเมตร แต่ไม่เกินสิบห้าเมตรคิดตามพื้นที่ของอาคารแต่ละชั้น รวมกัน	ม ^๒	๐.๕๐
	(ค) อาคารซึ่งสูงเกินสามชั้นหรือเกินสิบห้าเมตรคิด ตามพื้นที่ของพื้นที่อาคารแต่ละชั้นรวมกัน
	(ง)อาคารประเภทซึ่งจะต้องมีพื้นรับน้ำหนักบรรทุกทุกชั้น ใดชั้นหนึ่งเกินห้าร้อยกิโลกรัมต่อหนึ่งตารางเมตร คิด ตามพื้นที่ของพื้นที่อาคารแต่ละชั้นรวมกัน	ม ^๒	๒.-
	(จ) ป้าย คิดตามพื้นที่ของป้ายโดยเอาส่วนที่ กว้างที่สุดคูณด้วยส่วนที่ยาวที่สุด	ม ^๒	๔.-
	(ฉ) อาคารประเภทซึ่งจะต้องวัดความยาว เช่น เชื้อน ทาง หรือท่อระบายน้ำ รั้ว หรือกำแพง รวมทั้งประตู รั้ว หรือกำแพง คิดตามความยาว
-.....	ม	๑.-
-.....
-.....

ขั้นตอนการปฏิบัติงานและระยะเวลา

ลำดับ	ขั้นตอนการปฏิบัติงาน	ระยะเวลาดำเนินการ
๑	ยื่นคำร้อง ผู้ยื่นคำร้องกรอกแบบคำร้องขออนุญาตพร้อมเอกสารหลักฐาน ก่อสร้าง/ตัดแปลง/รื้อถอนอาคาร แก่เจ้าพนักงานส่วนท้องถิ่น ณ กองช่าง เทศบาลตำบลเวียง	๑ วัน
๒	การตรวจสอบเอกสาร เจ้าพนักงานส่วนท้องถิ่น ตรวจสอบความถูกต้อง ครบถ้วน ของคำขอของเอกสารหลักฐานทันที กรณีไม่ถูกต้อง/ครบถ้วนแจ้งต่อผู้ยื่นคำขอให้แก้ไข/เพิ่มเติม เพื่อดำเนินการหากไม่สามารถดำเนินการได้ในขณะนั้น ให้จัดทำบันทึกความบกพร่องและรายการเอกสารหรือหลักฐานยื่นเพิ่มเติม ภายในระยะเวลาที่กำหนด	๒ วัน
๓	ตรวจสอบการใช้ประโยชน์ที่ดิน ตามกฎหมายว่าด้วยการผังเมือง ตรวจสอบสถานที่ก่อสร้างจัดทำผังผังบริเวณแผนที่สังเขป ตรวจสอบกฎหมายอื่นที่เกี่ยวข้อง เช่น ประกาศกระทรวงคมนาคม พรบ.จัดสรรที่ดินฯ	๗ วัน
๔	การพิจารณา ตรวจสอบพิจารณาแบบแปลน เพื่อออกใบอนุญาต แจ้งให้แก้ไขเปลี่ยนแปลงแผนผังบริเวณแบบแปลนรายการประกอบแบบแปลนหรือรายการคำนวณให้ถูกต้องตามแบบ	๓๐ วัน
๕	ออกใบอนุญาต เจ้าพนักงานท้องถิ่น ออกใบอนุญาตก่อสร้าง แบบข.๑	๕ วัน
๖	แจ้งผู้ขออนุญาต ชำระค่าธรรมเนียม(ถ้ามี) แจ้งผู้ยื่นคำร้องมารับใบอนุญาตก่อสร้าง/ตัดแปลง/รื้อถอนอาคาร (ข.๑) พร้อมชำระค่าธรรมเนียม ที่งานจัดเก็บรายได้ กองคลัง เทศบาลตำบลเวียง	

กฎหมายที่เกี่ยวข้อง

- พระราชบัญญัติควบคุมอาคาร พ.ศ.๒๕๒๒
- พระราชบัญญัติเทศบาล พ.ศ.๒๔๙๖ และแก้ไขเพิ่มเติมถึงปัจจุบัน

ช่องทางการติดต่อ

- สถานที่ให้บริการ : กองช่าง เทศบาลตำบลเวียง
 เวลาทำการ : วันจันทร์ - วันศุกร์ (ยกเว้นวันหยุดที่ทางราชการกำหนด)
 ตั้งแต่เวลา ๐๘:๓๐ - ๑๖:๓๐ น. (มีพักเที่ยง)
 ติดต่อ : ๐๗๗-๓๑๐-๒๓๔
 Facebook : กองช่างเทศบาลตำบลเวียง
 Email : dpw.weang@gmail.com



คู่มือการปฏิบัติงาน

ชื่องานเรื่อง ขอต่อยอายุใบอนุญาตก่อสร้างตัดแปลงรื้อถอนหรือเคลื่อนย้ายอาคาร

หลักการ วิธีการ เงื่อนไข(ถ้ามี) ในการยื่นคำขอ และในการพิจารณาอนุญาต

ใบอนุญาตก่อสร้างตัดแปลงหรือเคลื่อนย้ายอาคาร (ตามมาตรา ๒๑) และอนุญัตร์ื้อถอนอาคาร (ตามมาตรา ๒๒) ให้ใช้ได้ตามระยะเวลาที่กำหนดไว้ในใบอนุญาตถ้าผู้ได้รับใบอนุญาตประสงค์จะขอต่อยอายุใบอนุญาตจะต้องยื่นคำขอก่อน ใบอนุญาตสิ้นอายุและเมื่อได้ยื่นคำขอดังกล่าวแล้วให้ดำเนินการต่อไปได้จนกว่าเจ้าพนักงานท้องถิ่นจะสั่งไม่อนุญาต ให้ต่อยอายุใบอนุญาตนั้น

ขั้นตอนการปฏิบัติงานและระยะเวลา

ลำดับ	ขั้นตอนการปฏิบัติงาน	ระยะเวลาดำเนินการ
๑	ยื่นคำร้อง ผู้ยื่นคำร้องกรอกแบบคำร้องต่อยอายุใบอนุญาตก่อสร้างตัดแปลงรื้อถอนหรือเคลื่อนย้ายอาคารพร้อมเอกสารหลักฐาน แก่เจ้าพนักงานส่วนท้องถิ่น กองช่าง เทศบาลตำบลเวียง	๑๕ นาที
๒	การตรวจสอบเอกสาร เจ้าพนักงานส่วนท้องถิ่น ตรวจสอบความถูกต้อง ครบถ้วนของคำขอของเอกสารหลักฐานทันที กรณีไม่ถูกต้อง/ครบถ้วน เจ้าพนักงานส่วนท้องถิ่นแจ้งต่อผู้ยื่นคำขอให้แก้ไข/เพิ่มเติม เพื่อดำเนินการหากไม่สามารถดำเนินการได้ในขณะนั้น ให้จัดทำบันทึกความบกพร่องและรายการเอกสารหรือหลักฐานยื่นเพิ่มเติม ภายในระยะเวลาที่กำหนด	๓๐ นาที
๓	การพิจารณา เจ้าพนักงานส่วนท้องถิ่นตรวจสอบพิจารณาเอกสารประกอบการขอต่อยอายุใบอนุญาต ตรวจสอบการดำเนินการตามใบอนุญาต เมื่อถูกต้องเรียบร้อย ครบถ้วนทำการออกใบอนุญาต	๒๕-๓๐ วัน
๔	แจ้งออกใบอนุญาต/ชำระค่าธรรมเนียม(ถ้ามี) แจ้งผู้ยื่นคำร้อง มารับเอกสารการต่อยอายุใบอนุญาต พร้อมชำระค่าธรรมเนียมที่งานจัดเก็บรายได้ กองคลัง เทศบาลตำบลเวียง	๑ วัน

หลักฐานเอกสารในการขอยื่น

ลำดับ	เอกสารในการขอยื่น	จำนวน/ฉบับ
๑	สำเนาบัตรประชาชน พร้อมรับรองสำเนา	๑ ฉบับ
๒	หนังสือรับรองนิติบุคคล	๑ ฉบับ
๓	แบบคำขอต่อยอายุใบอนุญาตก่อสร้างอาคารตัดแปลงอาคาร รื้อถอนอาคารเคลื่อนย้ายอาคารตัดแปลงหรือใช้ที่จอดรถที่กัลับริด และทางเข้าออกของรถเพื่อการยื่น (แบบข. ๕)	๑ ฉบับ
๔	สำเนาใบอนุญาตก่อสร้างตัดแปลงรื้อถอนหรือเคลื่อนย้ายอาคาร	๑ ฉบับ
๕	หนังสือแสดงความยินยอมของผู้ควบคุมงาน (แบบน.๔) (กรณีที่เป็นอาคารมีลักษณะขนาดอยู่ในประเภทวิชาชีวิศกรรมควบคุม)	๑ ฉบับ

ค่าธรรมเนียมการต่ออายุใบอนุญาต

(๑) อาคารที่ใช้เพื่อกำรอยู่อาศัยไม่เกินสองชั้นและมีพื้นที่ทุกชั้นในหลังเดียวกันรวมกันไม่เกิน ๑๕๐ ตารางเมตรหรืออาคารที่ใช้เพื่อเก็บผลผลิตทำการเกษตรที่มีพื้นที่ทุกชั้น ในหลังเดียวกันรวมกันไม่เกิน ๑๐๐ ตารางเมตร หรืออาคารเพื่อการเลี้ยงสัตว์ที่มีพื้นที่ทุกชั้นในหลังเดียวกันรวมกันไม่เกิน ๑๐๐ ตารางเมตร หรือ รั้ว กำแพง หรือประตูที่เป็นอาคารตามกฎหมายว่าด้วยการควบคุมอาคาร ให้เรียกเก็บในอัตราดังต่อไปนี้

ลำดับ	เอกสารในการขอยื่น	ค่าใบอนุญาต
๑	ใบอนุญาตก่อสร้าง	ฉบับละ ๒๐ บาท
๒	ใบอนุญาตดัดแปลง	ฉบับละ ๑๐ บาท
๓	ใบอนุญาตรื้อถอน	ฉบับละ ๑๐ บาท
๔	ใบอนุญาตเคลื่อนย้าย	ฉบับละ ๑๐ บาท

(๒) อาคารอื่นนอกจากอาคารตามข้อ (๑) ให้เรียกเก็บในอัตรา ดังต่อไปนี้

ลำดับ	เอกสารในการขอยื่น	ค่าใบอนุญาต
๑	ใบอนุญาตก่อสร้าง	ฉบับละ ๒๐๐ บาท
๒	ใบอนุญาตดัดแปลง	ฉบับละ ๑๐๐ บาท
๓	ใบอนุญาตรื้อถอน	ฉบับละ ๕๐ บาท
๔	ใบอนุญาตเคลื่อนย้าย	ฉบับละ ๕๐ บาท

กฎหมายที่เกี่ยวข้อง

- พระราชบัญญัติควบคุมอาคาร พ.ศ.๒๕๒๒
- พระราชบัญญัติเทศบาล พ.ศ.๒๔๙๖ และแก้ไขเพิ่มเติมถึงปัจจุบัน

ช่องทางการติดต่อ

สถานที่ให้บริการ	: กองช่าง เทศบาลตำบลเวียง
เวลาทำการ	: วันจันทร์ - วันศุกร์ (ยกเว้นวันหยุดที่ทางราชการกำหนด) ตั้งแต่เวลา ๐๘:๓๐ - ๑๖:๓๐ น. (มีพักเที่ยง)
ติดต่อ	: ๐๗๗-๓๑๐-๒๓๔
Facebook	: กองช่างเทศบาลตำบลเวียง
Email	: dpw.weang@gmail.com

คู่มือการปฏิบัติงาน

ชื่องานเรื่อง การติดตั้งบ่อดักไขมันบำบัดน้ำเสียในอาคาร

หลักการ วิธีการ เงื่อนไข(ถ้ามี) ในการยื่นคำขอ และในการพิจารณาอนุญาต

โดยเป็นการสมควรตราเทศบัญญัติว่าด้วยการติดตั้งบ่อดักไขมันบำบัดน้ำเสียในอาคาร เพื่อใช้เป็นกฎกติกาในการควบคุมจำกัดดูแลการติดตั้งบ่อดักไขมันบำบัดน้ำเสียในอาคารที่ตั้งอยู่ในเขตเทศบาลตำบลเวียง เพื่อเป็นการปกป้องรักษาสภาพสิ่งแวดล้อมและเป็นการช่วยลดปริมาณ น้ำเสีย ตลอดจนเป็นการปรับปรุงคุณภาพน้ำให้ดีขึ้น

ด้วยพระราชบัญญัติส่งเสริมและรักษาคุณภาพสิ่งแวดล้อมแห่งชาติ พ.ศ. ๒๕๓๕ มาตรา ๗๐ กำหนดให้เจ้าของหรือผู้ครอบครองแหล่งกำเนิดมลพิษ มีหน้าที่ต้องก่อสร้างติดตั้งหรือจัดให้มีระบบบำบัดน้ำเสียหรือระบบกำจัดของเสียตามที่กำหนด ประกอบกับพระราชบัญญัติการสาธารณสุข พ.ศ.๒๕๓๕ มาตรา ๑๘ มาตรา ๒๐ (๓) และมาตรา ๔๔ ได้กำหนดให้ท้องถิ่นมีอำนาจกำหนดหลักเกณฑ์ วิธีการ และเงื่อนไข ในการติดตั้งบ่อดักไขมันบำบัดน้ำเสียในอาคาร ราชการส่วนท้องถิ่นจึงมีอำนาจในการออกข้อกำหนดท้องถิ่นเพื่อใช้ในควบคุม เพื่อให้การจัดการระบบบำบัดน้ำเสียในอาคารและครัวเรือนเป็นการแก้ไขปัญหาที่ต้นทางและเป็นส่วนหนึ่งของการแก้ไขปัญหาคุณภาพของน้ำ

ดังนั้น เพื่อเป็นการปรับปรุงข้อกำหนดของท้องถิ่น โดยคำนึงถึงสภาพของท้องถิ่น สุขอนามัยของประชาชน และการรักษาคุณภาพสิ่งแวดล้อมสภาวะปัจจุบัน เทศบาลตำบลเวียง จึงอาศัยอำนาจตามความในมาตรา ๕๐ (๓) มาตรา ๖๐ และ มาตรา ๖๓ แห่ง พระราชบัญญัติเทศบาล พ.ศ. ๒๔๙๖ แก้ไขเพิ่มเติมถึง (ฉบับที่ ๑๔) พ.ศ. ๒๕๖๖ ประกอบกับมาตรา ๗๐ แห่ง พระราชบัญญัติส่งเสริมและรักษาคุณภาพสิ่งแวดล้อมแห่งชาติ พ.ศ. ๒๕๓๕ และมาตรา ๑๘ มาตรา ๒๐ (๓) มาตรา ๔๔ แห่งพระราชบัญญัติการสาธารณสุข พ.ศ.๒๕๓๕ เห็นควรให้ตราเทศบัญญัติ เรื่อง การติดตั้งบ่อดัก ไขมันบำบัดน้ำเสียในอาคาร พ.ศ.๒๕๖๖ เพื่อบังคับใช้ในเขตเทศบาลตำบลเวียงต่อไป

ขั้นตอนการปฏิบัติงานและระยะเวลา

ลำดับ	ขั้นตอนการปฏิบัติงาน	ระยะเวลาดำเนินการ
๑	ยื่นคำร้อง ผู้ยื่นคำร้อง กรอกแบบคำร้องแจ้งการติดตั้งบ่อดักไขมันบำบัดน้ำเสียในอาคาร พร้อมเอกสารหลักฐาน แก่เจ้าพนักงานส่วนท้องถิ่น ณ กองช่างเทศบาลตำบลเวียง	๑๕ นาที
๒	การตรวจสอบเอกสาร เจ้าพนักงานส่วนท้องถิ่น ตรวจสอบความถูกต้อง ครบถ้วนของเอกสารหลักฐานทันที กรณีไม่ถูกต้อง/ครบถ้วน เจ้าพนักงานส่วนท้องถิ่นแจ้งต่อผู้ยื่นคำขอให้แก้ไข/เพิ่มเติม เพื่อดำเนินการหากไม่สามารถดำเนินการได้ในขณะนั้น ให้จัดทำบันทึกความบกพร่องและรายการเอกสารหรือหลักฐานยื่นเพิ่มเติม ภายในระยะเวลาที่กำหนด	๓๐ นาที
๓	การพิจารณา เจ้าพนักงานส่วนท้องถิ่น เข้าตรวจอาคารและบริเวณที่ตั้งอาคารก่อน เจ้าของอาคารเข้าอยู่อาศัย เมื่อถูกต้องเรียบร้อยครบถ้วนทำการออกใบอนุญาต	๓-๔ วัน
๔	แจ้งออกใบอนุญาต/ชำระค่าธรรมเนียม(ถ้ามี) แจ้งผู้ยื่นคำร้อง มารับใบอนุญาต พร้อมชำระค่าธรรมเนียม(ถ้ามี) ที่งานจัดเก็บรายได้ กองคลัง เทศบาลตำบลเวียง	๑ วัน

หลักฐานเอกสารในการขอขึ้น

ลำดับ	เอกสารที่ต้องยื่น	จำนวน/ฉบับ
๑	บัตรประจำตัวประชาชน พร้อมรับรองสำเนา	๑ ฉบับ
๒	สำเนาทะเบียนบ้าน พร้อมรับรองสำเนา	๑ ฉบับ
๓	แผนผังและรูปแบบการติดตั้งบ่อดักไขมัน	๓ ฉบับ

กฎหมายที่เกี่ยวข้อง

- พระราชบัญญัติการสาธารณสุข พ.ศ. ๒๕๓๕ และที่แก้ไขเพิ่มเติมถึงปัจจุบัน
- พระราชบัญญัติการรักษาความสะอาดและความเป็นระเบียบเรียบร้อยของบ้านเมือง พ.ศ. ๒๕๓๕ และที่แก้ไขเพิ่มเติมถึงปัจจุบัน
- พระราชบัญญัติเทศบาล พ.ศ. ๒๔๙๖ และแก้ไขเพิ่มเติมถึงปัจจุบัน

ช่องทางการติดต่อ

- สถานที่ให้บริการ : กองช่าง เทศบาลตำบลเวียง
- เวลาทำการ : วันจันทร์ - วันศุกร์ (ยกเว้นวันหยุดที่ทางราชการกำหนด)
ตั้งแต่เวลา ๐๘:๓๐ - ๑๖:๓๐ น. (มีพักเที่ยง)
- ติดต่อ : ๐๗๗-๓๑๐-๒๓๔
- Facebook : กองช่างเทศบาลตำบลเวียง
- Email : dpw.weang@gmail.com

คู่มือการปฏิบัติงาน

ชื่องานเรื่อง การแจ้งก่อสร้างอาคารตามมาตรา ๓๙ ทวิ

หลักการ วิธีการ เงื่อนไข(ถ้ามี) ในการยื่นคำขอ และในการพิจารณาอนุญาต

ผู้ใดจะก่อสร้างอาคารโดยไม่ยื่นคำขอรับใบอนุญาตจากเจ้าพนักงานส่วนท้องถิ่นก็ได้ โดยการแจ้งต่อเจ้าพนักงานส่วนท้องถิ่นตามมาตรา ๓๙ ทวิ เมื่อผู้แจ้งได้ดำเนินการแจ้งแล้วเจ้าพนักงานส่วนท้องถิ่นต้องออกใบรับแจ้งตามแบบที่เจ้าพนักงานส่วนท้องถิ่นกำหนดเพื่อเป็นหลักฐานการแจ้งให้แก่ผู้นั้นภายในวันที่ได้รับแจ้งในกรณีที่เจ้าพนักงานท้องถิ่นตรวจพบในภายหลังว่าผู้แจ้งได้แจ้งข้อมูลหรือยื่นเอกสารไว้ไม่ถูกต้องหรือไม่ครบถ้วนตามที่ระบุไว้ใน มาตรา ๓๙ ทวิ ให้เจ้าพนักงานส่วนท้องถิ่นมีอำนาจสั่งให้ผู้แจ้งมาดำเนินการแก้ไขให้ถูกต้องหรือครบถ้วนภายใน ๗ วันนับแต่วันที่รับแจ้งคำสั่งดังกล่าวและภายใน ๑๒๐ วันนับแต่วันที่ได้ออกใบรับแจ้งตามมาตรา ๓๙ ทวิหรือนับแต่วันที่เริ่มการก่อสร้างอาคารตามที่ได้แจ้งไว้ถ้าเจ้าพนักงานส่วนท้องถิ่นได้ตรวจพบว่าการก่อสร้างอาคารที่ได้แจ้งไว้แผนผังบริเวณแบบแปลนรายการประกอบแบบแปลนหรือรายการคำนวณของอาคารที่ได้ยื่นไว้ตามมาตรา ๓๙ ทวิไม่ถูกต้องตามบทบัญญัติแห่งพระราชบัญญัตินี้กฎกระทรวงหรือข้อบัญญัติ ท้องถิ่นที่ออกตามพระราชบัญญัตินี้หรือกฎหมายอื่นที่เกี่ยวข้องให้เจ้าพนักงานส่วนท้องถิ่นมีหนังสือแจ้งข้อทักท้วงให้ผู้แจ้ง ตามมาตรา ๓๙ ทวิทราบโดยเร็ว

ขั้นตอนการปฏิบัติงาน

ลำดับ	ขั้นตอนการปฏิบัติงาน	ระยะเวลา ดำเนินการ
๑	ยื่นคำร้อง ผู้ยื่นกรอกใบคำร้อง พร้อมยื่นเอกสารหลักฐาน ก่อสร้างอาคาร ต่อเจ้าพนักงานส่วนท้องถิ่น ณ กองช่าง เทศบาลตำบลเวียง	๑๕ นาที
๒	การตรวจสอบเอกสาร เจ้าพนักงานส่วนท้องถิ่น ตรวจสอบความถูกต้อง ครบถ้วนของเอกสารหลักฐานทันที กรณีไม่ถูกต้อง/ครบถ้วน เจ้าพนักงานส่วนท้องถิ่นแจ้งต่อผู้ยื่นคำขอให้แก้ไข/เพิ่มเติม เพื่อดำเนินการหากไม่สามารถดำเนินการได้ในขณะนั้นให้จัดทำบันทึกความบกพร่องและรายการเอกสารหรือหลักฐานยื่นเพิ่มเติม ภายในระยะเวลาที่กำหนด	๑ วัน
๓	การพิจารณา เจ้าพนักงานส่วนท้องถิ่น ดำเนินการตรวจสอบการใช้ประโยชน์ที่ดินตามกฎหมายว่าด้วยการผังเมืองตรวจสอบสถานที่ก่อสร้างจัดทำผังบริเวณแผนที่สังเขปตรวจสอบกฎหมายอื่นที่เกี่ยวข้อง เจ้าพนักงานส่วนท้องถิ่นลงพื้นที่ตรวจสอบอาคารหรือบ้าน ตรวจสอบพิจารณาแบบแปลนและมีหนังสือ เมื่อถูกต้องเรียบร้อยครบถ้วนทำการออกใบอนุญาต	๓๐-๓๕ วัน
๔	แจ้งออกใบอนุญาต/ชำระค่าธรรมเนียม(ถ้ามี) แจ้งผู้ยื่นคำร้อง มารับใบอนุญาต พร้อมชำระค่าธรรมเนียม ที่งานจัดเก็บรายได้ กองคลัง เทศบาลตำบลเวียง	๑ วัน

หลักฐานเอกสารในการขอยื่น

ลำดับ	เอกสารในการขอยื่น	จำนวน/ ฉบับ
๑	บัตรประชาชน พร้อมรับรองสำเนา	๑ ฉบับ
๒	หนังสือรับรองนิติบุคคล	๑ ฉบับ
๓	แบบการแจ้งก่อสร้างอาคารตามที่เจ้าพนักงานท้องถิ่นกำหนด และกรอกข้อความให้ครบถ้วน	๑ ฉบับ
๔	โฉนดที่ดินน.ส.๓ หรือส.ค.๑ ขนาดเท่าต้นฉบับทุกหน้าพร้อมเจ้าของที่ดินลงนามรับรองสำเนาทุกหน้ากรณีผู้แจ้งไม่ใช่เจ้าของที่ดินต้องมีหนังสือยินยอมของเจ้าของที่ดินให้ก่อสร้างอาคารในที่ดิน	๑ ฉบับ
๕	ใบอนุญาตให้ใช้ที่ดินและประกอบกิจการในนิคมอุตสาหกรรมหรือใบอนุญาตฯฉบับต่ออายุหรือใบอนุญาตให้ใช้ที่ดินและประกอบกิจการ(ส่วนขยาย) พร้อมเงื่อนไขและแผนผังที่ดินแนบท้าย (กรณีอาคารอยู่ในนิคมอุตสาหกรรม)	ฉบับจริง ๑ ฉบับ
๖	กรณีที่มีการมอบอำนาจต้องมีหนังสือมอบอำนาจติดอากรแสตมป์ ๓๐ บาท พร้อมสำเนาบัตรประจำตัวประชาชน สำเนาทะเบียนบ้านหรือหนังสือเดินทางของผู้มอบและผู้รับมอบอำนาจ	ฉบับจริง ๑ ฉบับ
๗	บัตรประจำตัวประชาชนและสำเนาทะเบียนบ้านของผู้มีอำนาจลงนามแทนนิติบุคคลผู้รับมอบอำนาจเจ้าของที่ดิน (กรณีเจ้าของที่ดินเป็นนิติบุคคล)	ฉบับจริง ๑ ฉบับ
๘	หนังสือยินยอมให้ขีดเขตที่ดินต่างเจ้าของ (กรณีก่อสร้าง อาคารขีดเขตที่ดิน)	๑ ฉบับ
๙	หนังสือรับรองของสถาปนิกผู้ออกแบบพร้อมสำเนาใบอนุญาตเป็นผู้ประกอบวิชาชีพสถาปัตยกรรมควบคุม (ระดับวุฒิสถาปนิก)	ฉบับจริง ๑ ฉบับ
๙	หนังสือรับรองของวิศวกรผู้ออกแบบพร้อมสำเนาใบอนุญาตเป็นผู้ประกอบวิชาชีพวิศวกรรมควบคุม (ระดับวุฒิวิศวกร)	ฉบับจริง ๑ ฉบับ
๑๐	หนังสือยินยอมเป็นผู้ควบคุมงานของวิศวกรผู้ควบคุมการก่อสร้างพร้อมสำเนาใบอนุญาตเป็นผู้ประกอบวิชาชีพวิศวกรรมควบคุม (กรณีอาคารที่ต้องมีวิศวกรควบคุมงาน)	ฉบับจริง ๑ ฉบับ
๑๑	หนังสือยินยอมเป็นผู้ควบคุมงานของสถาปนิกผู้ควบคุมการก่อสร้างพร้อมสำเนาใบอนุญาตเป็นผู้ประกอบวิชาชีพสถาปัตยกรรมควบคุม (กรณีอาคารที่ต้องมีสถาปนิกควบคุมงาน)	ฉบับจริง ๑ ฉบับ
๑๒	แผนผังบริเวณแบบแปลนรายการประกอบแบบแปลนที่มีลายมือชื่อพร้อมกับเขียนชื่อตัวบรรจงและคณวุฒิที่อยู่ของสถาปนิกและวิศวกรผู้ออกแบบตามกฎหมาย ม.๑๐ (พ.ศ.๒๕๒๘)	ฉบับจริง ๓ ฉบับ
๑๓	รายการคำนวณโครงสร้างแผ่นปกระบุชื่อเจ้าของอาคาร ชื่ออาคารสถานที่ก่อสร้างชื่อคณวุฒิที่อยู่ของวิศวกรผู้คำนวณพร้อมลงนามทุกแผ่น (กรณีอาคาร สาธารณะอาคารพิเศษอาคารที่ก่อสร้างด้วยวัสดุถาวรและทไฟเป็นส่วนใหญ่) กรณีอาคารบางประเภทที่ตั้งอยู่ในบริเวณที่ต้องมีการคำนวณให้อาคารสามารถรับแรงสั่นสะเทือนจากแผ่นดินไหวได้ตามกฎกระทรวงกำหนดการรับน้ำหนักความต้านทานความคงทนของอาคารและพื้นดินที่รองรับอาคารในการต้านทานแรงสั่นสะเทือนของแผ่นดินไหว พ.ศ. ๒๕๕๐ ต้องแสดงรายละเอียดการคำนวณการออกแบบโครงสร้าง	ฉบับจริง ๑ ฉบับ

(ต่อ)

ลำดับ	เอกสารในการขอขึ้น	จำนวน/ ฉบับ
๑๔	กรณีใช้หน่วยแรงเกินกว่าค่าที่กำหนดในกฎกระทรวง ฉบับที่ ๖ พ.ศ. ๒๕๒๗ ให้แนบเอกสารแสดงผลการทดสอบความ มั่นคงแข็งแรงของวัสดุที่รับรองโดยสถาบันที่เชื่อถือได้ วิศวกรผู้คำนวณและผู้ขออนุญาตลงนาม	ฉบับจริง ๑ ฉบับ
๑๕	กรณีอาคารที่เข้าข่ายตามกฎกระทรวงฉบับที่ ๔๘ พ.ศ. ๒๕๔๐ ต้องมีระยะของคอนกรีตที่หุ้มเหล็กเสริมหรือคอนกรีตหุ้มเหล็กไม่น้อยกว่าที่กำหนดในกฎกระทรวงหรือมีเอกสารรับรองอัตราการทนไฟจากสถาบันที่เชื่อถือได้ประกอบการขออนุญาต	ฉบับจริง ๑ ฉบับ
๑๖	แบบแปลนและรายการคำนวณงานระบบของอาคาร ตามกฎกระทรวงฉบับที่ ๓๓ (พ.ศ. ๒๕๓๕)	ฉบับจริง ๑ ฉบับ
๑๗	หนังสือรับรองของผู้ประกอบวิชาชีพวิศวกรรมควบคุมของวิศวกรผู้ออกแบบระบบประกาศ (ระดับวุฒิวิศวกร)	ฉบับจริง ๑ ฉบับ
๑๘	หนังสือรับรองของผู้ประกอบวิชาชีพวิศวกรรมควบคุมของวิศวกรผู้ออกแบบระบบไฟฟ้า (ระดับวุฒิวิศวกร)	ฉบับจริง ๑ ฉบับ
๑๙	หนังสือรับรองของผู้ประกอบวิชาชีพวิศวกรรมควบคุมและวิศวกรผู้ออกแบบระบบป้องกันเพลิงไหม้(ระดับวุฒิวิศวกร)	ฉบับจริง ๑ ฉบับ
๒๐	หนังสือรับรองของผู้ประกอบวิชาชีพวิศวกรรมควบคุมของวิศวกรผู้ออกแบบระบบบำบัดน้ำเสียและการระบาย น้ำทิ้ง (ระดับวุฒิวิศวกร)	ฉบับจริง ๑ ฉบับ
๒๑	หนังสือรับรองของผู้ประกอบวิชาชีพวิศวกรรมควบคุมของวิศวกรผู้ออกแบบระบบประปา (ระดับวุฒิวิศวกร)	ฉบับจริง ๑ ฉบับ
๒๒	หนังสือรับรองของผู้ประกอบวิชาชีพวิศวกรรมควบคุมของวิศวกรผู้ออกแบบระบบลิฟต์ (ระดับวุฒิวิศวกร)	ฉบับจริง ๑ ฉบับ

กฎหมายที่เกี่ยวข้อง

- กฎกระทรวงฉบับที่ ๗ พ.ศ. ๒๕๒๘ ออก ตามความในพระราชบัญญัติควบคุมอาคาร พ.ศ. ๒๕๒๒
- พระราชบัญญัติเทศบาล พ.ศ.๒๔๙๖ และแก้ไขเพิ่มเติมถึงปัจจุบัน

ช่องทางการติดต่อ

กองช่าง เทศบาลตำบลเวียง

เวลาทำการ : เวลาราชการ ๐๘.๓๐ – ๑๖.๓๐ น.

โทรศัพท์ : ๐๗๗-๓๑๐-๒๓๔

Facebook : กองช่างเทศบาลตำบลเวียง

Email : dpw.weang@gmail.com

คู่มือการปฏิบัติงาน

เรื่อง การแจ้งถมดิน

หลักการ วิธีการ เงื่อนไข(ถ้ามี) ในการยื่นคำขอ และในการพิจารณาอนุญาต

ตามพระราชบัญญัติการขุดดินและถมดิน พ.ศ. ๒๕๔๓

"ขุดดิน" หมายความว่า กระทำแก่พื้นดินเพื่อนำดินขึ้นจากพื้นดิน หรือทำให้พื้นดินเป็นบ่อดิน

"บ่อดิน" หมายความว่า แอ่ง บ่อ สระ หรือช่องว่างใต้พื้นดิน ที่เกิดจากการขุดดิน

"ถมดิน" หมายความว่า การกระทำใดๆต่อดินหรือพื้นดินเพื่อให้ระดับดินสูงขึ้นกว่าเดิม

"เนินดิน" หมายความว่า ดินที่สูงขึ้นกว่าระดับพื้นดินโดยการถมดิน

"แผนผังบริเวณ" หมายความว่า แผนที่แสดงสภาพของที่ดิน ที่ตั้ง และขอบเขตของที่ดินที่จะขุดดินหรือถมดิน รวมทั้งที่ดินและสิ่งปลูกสร้างของบุคคลอื่น วิธีป้องกันการพังทลายของดินหรือสิ่งปลูกสร้าง และวิธีการในการขุดดินหรือถมดิน

๑. การถมดินที่ต้องแจ้งต่อเจ้าพนักงานท้องถิ่น จะต้องมืองค์ประกอบที่ครบถ้วนดังนี้

๑.๑ การดำเนินการถมดินนั้นจะต้องเป็นการดำเนินการในท้องที่ที่พระราชบัญญัติการขุดดินและถมดินใช้บังคับ ได้แก่

๑) เทศบาล

๒) กรุงเทพมหานคร

๓) เมืองพัทยา

๔) องค์การปกครองส่วนท้องถิ่นอื่นตามที่มิใช่กฎหมายโดยเฉพาะจัดตั้งขึ้น ซึ่งรัฐมนตรีประกาศกำหนดในราชกิจจานุเบกษา

๕) บริเวณที่มีพระราชกฤษฎีกาให้ใช้บังคับกฎหมายว่าด้วยการควบคุมอาคาร

๖) เขตผังเมืองรวมตามกฎหมายว่าด้วยการผังเมือง

๗) ท้องที่ซึ่งรัฐมนตรีประกาศกำหนดให้ใช้บังคับพระราชบัญญัติการขุดดินและถมดิน (ใช้กับกรณีองค์การบริหารส่วนท้องถิ่นซึ่งไม่อยู่ในเขตควบคุมอาคารและไม่อยู่ในเขตผังเมืองรวม)

๑.๒ การดำเนินการขุดดินเข้าลักษณะตามมาตรา ๑๗ แห่งพระราชบัญญัติการขุดดินและถมดิน ได้แก่ มาตรา ๒๖ ผู้ใดประสงค์จะทำการถมดินโดยมีความสูงของเนินดินเกินกว่าระดับที่ดินต่างเจ้าของที่ อยู่ข้างเคียง และมีพื้นที่เกิน ๒,๐๐๐ ตารางเมตร หรือมีพื้นที่เกินกว่าที่เจ้าพนักงานท้องถิ่นประกาศตามกำหนด ซึ่งพื้นที่ที่เจ้าพนักงานท้องถิ่นประกาศกำหนดตามวรรคหนึ่ง ต้องไม่เกิน ๒,๐๐๐ ตารางเมตร

การถมดินที่มีพื้นที่เกิน ๒,๐๐๐ ตารางเมตร หรือมีพื้นที่เกินกว่าที่เจ้าพนักงานท้องถิ่นประกาศกำหนดตามวรรคหนึ่ง นอกจากจะต้องจัดให้มีการระบายน้ำตามวรรคหนึ่ง ต้องแจ้งการถมดินนั้นต่อเจ้าพนักงานท้องถิ่นตามแบบที่เจ้าพนักงานท้องถิ่นกำหนด ถ้าผู้แจ้งได้ดำเนินการตามที่ระบุไว้ในวรรคสามโดยถูกต้องแล้ว ให้เจ้าพนักงานท้องถิ่นออกใบรับแจ้งตามแบบที่เจ้าพนักงานท้องถิ่นกำหนด เพื่อเป็นหลักฐานการแจ้งให้แก่ผู้นั้นภายในเจ็ดวันนับแต่วันที่ได้รับแจ้ง และให้ผู้แจ้งเริ่มต้นทำการถมดินตามที่ได้แจ้งไว้ได้ตั้งแต่วันที่ได้รับใบรับแจ้ง ให้นำบทบัญญัติมาตรา ๑๗ วรรคสาม วรรคสี่และวรรคห้า มาตรา ๑๘ มาตรา ๑๙ และมาตรา ๒๒ มาใช้บังคับโดยอนุโลม

มาตรา ๒๗ ผู้ถมดินตามมาตรา ๒๖ ต้องทำการถมดินให้ถูกต้องตามกฎหมายกระทรวงที่ออกตามมาตรา ๖ มาตรา ๒๘ ผู้ถมดินตามมาตรา ๒๖ ต้องควบคุมลูกจ้างหรือตัวแทนให้ปฏิบัติตามมาตรา ๒๗ และต้องรับผิดชอบในการกระทำของลูกจ้างหรือตัวแทนซึ่งได้กระทำในทางการที่จ้างหรือตามที่ได้รับมอบหมาย

๒. การพิจารณาปรับแก้การถมดิน เจ้าพนักงานท้องถิ่นต้องออกใบรับแจ้งตามแบบที่เจ้าพนักงานท้องถิ่นกำหนด เพื่อเป็นหลักฐานการแจ้งภายใน ๗ วัน นับแต่วันที่ได้รับแจ้ง ถ้าการแจ้งเป็นไปโดยไม่ถูกต้องให้เจ้าพนักงานท้องถิ่นแจ้งแก้ไขให้ถูกต้องภายใน ๗ วัน นับแต่วันที่มีการแจ้ง ถ้าผู้แจ้งไม่แก้ไขให้ถูกต้องภายใน ๗ วันนับแต่วันที่ผู้แจ้งได้รับแจ้งให้แก้ไขให้เจ้าพนักงานท้องถิ่นมีอำนาจออกคำสั่งให้การแจ้งเป็นอันเสร็จสิ้นกรณีถ้าผู้แจ้งได้แก้ไขให้ถูกต้อง ภายในเวลาที่กำหนดให้เจ้าพนักงานท้องถิ่นออกใบรับแจ้งให้แก่ผู้แจ้งภายใน ๓ วัน นับแต่วันที่ได้รับแจ้งที่ถูกต้อง

บทกำหนดโทษ

มาตรา ๓๕ ผู้ใดทำการขุดดินตามมาตรา ๑๗ หรือทำการถมดินตามมาตรา ๒๖ วรรคสาม โดยไม่ได้รับใบแจ้งจากเจ้าพนักงานท้องถิ่นตามมาตรา ๑๗ วรรคสอง หรือมาตรา ๒๖ วรรคสี่ แล้วแต่กรณีต้องระวางโทษจำคุกไม่เกิน ๑ ปี หรือปรับไม่เกิน ๕๐,๐๐๐ บาท หรือทั้งจำทั้งปรับ หากการกระทำตามวรรคหนึ่งเกิดขึ้นในบริเวณห้ามขุดดินหรือถมดิน ตามมาตรา ๖(๑) ผู้นั้นต้องระวางโทษจำคุกไม่เกิน ๒ ปี หรือปรับไม่เกิน ๑๐๐,๐๐๐ บาท หรือทั้งจำทั้งปรับ

หลักฐานเอกสารในการขออนุญาต

ลำดับ	เอกสารในการขออนุญาต	จำนวนเอกสาร
๑	สำเนาบัตรประชาชน พร้อมรับรองสำเนา	๑ ฉบับ
๒	สำเนาทะเบียนบ้าน พร้อมรับรองสำเนา	๑ ฉบับ
๓	แบบแปลน	๓ ฉบับ
๔	สำเนาโฉนดที่ดิน พร้อมรับรองสำเนา	๑ ฉบับ
๕	หนังสือรับรองผู้คุมงาน(กรณีการถมดินที่มีพื้นที่ของเนินดิน ติดต่อกันเป็นผืนเดียวกัน เกิน ๒,๐๐๐ ตารางเมตรและมีความสูงของเนินดินตั้งแต่ ๒ เมตรขึ้นไปต้องเป็นผู้ได้รับใบอนุญาตประกอบวิชาชีพวิศวกรรมควบคุม สาขาวิศวกรรมโยธา)	๑ ฉบับ
๖	หนังสือยินยอมของเจ้าของที่ดินกรณีที่ดินบุคคลอื่น	๑ ฉบับ
๗	แผนผังแสดงเขตที่ดินและที่ดินบริเวณข้างเคียงติดต่อกันเป็นผืนเดียวกันเกิน ๒,๐๐๐ ตารางเมตรและมีความสูงของเนินดินตั้งแต่ ๒ เมตรขึ้นไป วิศวกรผู้ออกแบบและคำนวณต้องเป็นผู้ได้รับใบอนุญาตให้ประกอบวิชาชีพวิศวกรรมควบคุมสาขาวิศวกรรมโยธาไม่ต่ำกว่าระดับสามัญวิศวกรกรณีพื้นที่เกิน ๒,๐๐๐ ตารางเมตรและมีความสูงของเนินดินเกิน ๕ เมตร วิศวกรผู้ออกแบบและคำนวณต้องเป็นผู้ได้รับใบอนุญาตให้ประกอบวิชาชีพวิศวกรรมควบคุม สาขาวิศวกรรมโยธา ระดับวุฒิวิศวกร)	๑ ฉบับ
๘	รายการคำนวณ (กรณีการถมดินที่มีพื้นที่ของเนินดิน)	๑ ฉบับ
๙	ชื่อและที่อยู่ของผู้แจ้งการถมดิน	๑ ฉบับ

ค่าธรรมเนียมในการถมดิน

- ใบรับแจ้งการขุดดิน/ถมดิน ฉบับละ ๕๐๐ บาท

ขั้นตอนการปฏิบัติงาน

ลำดับ	ขั้นตอนการปฏิบัติงาน	ระยะเวลา ดำเนินการ
๑	ยื่นคำร้อง ผู้ยื่นคำร้อง ยื่นเอกสารหลักฐานก่อสร้างอาคาร ต่อเจ้าพนักงานส่วนท้องถิ่น ณ กองช่าง เทศบาลตำบลเวียง	๑๕ นาที
๒	การตรวจสอบเอกสาร เจ้าพนักงานส่วนท้องถิ่น ตรวจสอบความถูกต้อง ครบถ้วน ของ เอกสารหลักฐานทันที กรณีไม่ถูกต้อง/ครบถ้วน เจ้าพนักงานส่วนท้องถิ่นแจ้งต่อผู้ยื่นคำ ขอให้แก้ไข/เพิ่มเติมเพื่อดำเนินการหากไม่สามารถดำเนินการได้ในขณะนั้น ให้จัดทำบันทึก ความบกพร่องและรายการเอกสารหรือหลักฐานยื่นเพิ่มเติม ภายในระยะเวลาที่ เจ้าพนักงานส่วนท้องถิ่นกำหนด	๓๐ นาที
๓	การพิจารณา เจ้าพนักงานส่วนท้องถิ่น ตรวจสอบการดำเนินการตามใบอนุญาต เมื่อ ถูกต้องเรียบร้อยครบถ้วนทำการออกใบอนุญาต	๓-๕ วัน
๔	แจ้งออกใบอนุญาต/ชำระค่าธรรมเนียม(ถ้ามี) เจ้าพนักงานส่วนท้องถิ่น แจ้งให้ผู้ยื่นคำขอมารับใบอนุญาต พร้อมชำระค่าธรรมเนียม ที่งานจัดเก็บรายได้ กองคลัง เทศบาลตำบลเวียง	๑ วัน

กฎหมายที่เกี่ยวข้อง

- พระราชบัญญัติการขุดดิน ถมดิน พ.ศ.๒๕๔๓
- พระราชบัญญัติเทศบาล พ.ศ.๒๔๙๖ และแก้ไขเพิ่มเติมถึงปัจจุบัน

ช่องทางการติดต่อ

สถานที่ให้บริการ	: กองช่าง เทศบาลตำบลเวียง
เวลาทำการ	: วันจันทร์ - วันศุกร์ (ยกเว้นวันหยุดที่ทางราชการกำหนด) ตั้งแต่เวลา ๐๘:๓๐ - ๑๖:๓๐ น. (มีพักเที่ยง)
ติดต่อ	: ๐๗๗-๓๑๐-๒๓๔
Facebook	: กองช่างเทศบาลตำบลเวียง
Email	: dpw.weang@gmail.com

คู่มือการปฏิบัติงาน

เรื่อง การแจ้งขุดดิน

หลักการ วิธีการ เงื่อนไข(ถ้ามี) ในการยื่นคำขอ และในการพิจารณาอนุญาต

ตามพระราชบัญญัติการขุดดินและถมดิน พ.ศ. ๒๕๔๓

"ขุดดิน" หมายความว่า กระทำแก่พื้นดินเพื่อนำดินขึ้นจากพื้นดิน หรือทำให้พื้นดินเป็นบ่อดิน

"บ่อดิน" หมายความว่า แอ่ง บ่อ สระ หรือช่องว่างใต้พื้นดิน ที่เกิดจากการขุดดิน

"ถมดิน" หมายความว่า การกระทำใดๆต่อดินหรือพื้นดินเพื่อให้ระดับดินสูงขึ้นกว่าเดิม

"เนินดิน" หมายความว่า ดินที่สูงขึ้นกว่าระดับพื้นดินโดยการถมดิน

"แผนผังบริเวณ" หมายความว่า แผนที่แสดงสภาพของที่ดิน ที่ตั้ง และขอบเขตของที่ดินที่จะขุดดินหรือถมดิน รวมทั้งที่ดินและสิ่งปลูกสร้างของบุคคลอื่น วิธีป้องกันการพังทลายของดินหรือสิ่งปลูกสร้าง และวิธีการในการขุดดินหรือถมดิน

๑. การถมดินที่ต้องแจ้งต่อเจ้าพนักงานท้องถิ่นจะต้องมีองค์ประกอบที่ครบถ้วนดังนี้

๑.๑ การดำเนินการถมดินนั้นจะต้องเป็นการดำเนินการในท้องที่ที่พระราชบัญญัติการขุดดินและถมดินใช้บังคับ ได้แก่

๑) เทศบาล

๒) กรุงเทพมหานคร

๓) เมืองพัทยา

๔) องค์การปกครองส่วนท้องถิ่นอื่นตามที่มิใช่กฎหมายโดยเฉพาะจัดตั้งขึ้น ซึ่งรัฐมนตรีประกาศกำหนดในราชกิจจานุเบกษา

๕) บริเวณที่มีพระราชกฤษฎีกาให้ใช้บังคับกฎหมายว่าด้วยการควบคุมอาคาร

๖) เขตผังเมืองรวมตามกฎหมายว่าด้วยการผังเมือง

๗) ท้องที่ซึ่งรัฐมนตรีประกาศกำหนดให้ใช้บังคับพระราชบัญญัติการขุดดินและถมดิน (ใช้กับกรณีองค์การบริหารส่วนท้องถิ่นซึ่งไม่อยู่ในเขตควบคุมอาคารและไม่อยู่ในเขตผังเมืองรวม)

๑.๒ การดำเนินการขุดดินเข้าลักษณะตามมาตรา ๑๗ แห่งพระราชบัญญัติการขุดดินและถมดิน ได้แก่ มาตรา ๒๖ ผู้ใดประสงค์จะทำการถมดินโดยมีความสูงของเนินดินเกินกว่าระดับที่ดินต่างเจ้าของที่ อยู่ข้างเคียง และมีพื้นที่เกิน ๒,๐๐๐ ตารางเมตร หรือมีพื้นที่เกินกว่าที่เจ้าพนักงานส่วนท้องถิ่นประกาศตามกำหนด ซึ่งพื้นที่ที่เจ้าพนักงานส่วนท้องถิ่นประกาศกำหนดตามวรรคหนึ่ง ต้องไม่เกิน ๒,๐๐๐ ตารางเมตร

การถมดินที่มีพื้นที่เกิน ๒,๐๐๐ ตารางเมตร หรือมีพื้นที่เกินกว่าที่เจ้าพนักงานส่วนท้องถิ่นประกาศกำหนดตามวรรคหนึ่ง นอกจากจะต้องจัดให้มีการระบายน้ำตามวรรคหนึ่ง ต้องแจ้งการถมดินนั้นต่อเจ้าพนักงานส่วนท้องถิ่นตามแบบที่เจ้าพนักงานส่วนท้องถิ่นกำหนด ถ้าผู้แจ้งได้ดำเนินการตามที่ระบุไว้ในวรรคสาม โดยถูกต้องแล้ว ให้เจ้าพนักงานส่วนท้องถิ่นออกใบรับแจ้งตามแบบที่เจ้าพนักงานส่วนท้องถิ่นกำหนด เพื่อเป็นหลักฐานการแจ้งให้แก่ผู้นั้นภายในเจ็ดวันนับแต่วันที่ได้รับแจ้ง และให้ผู้แจ้งเริ่มต้นทำการถมดินตามที่ได้แจ้งไว้ได้ตั้งแต่วันที่ได้รับใบรับแจ้ง ให้นำบทบัญญัติมาตรา ๑๗ วรรคสาม วรรคสี่และวรรคห้า มาตรา ๑๘ มาตรา ๑๙ และมาตรา ๒๒ มาใช้บังคับโดยอนุโลม

มาตรา ๒๗ ผู้ถมดินตามมาตรา ๒๖ ต้องทำการถมดินให้ถูกต้องตามกฎกระทรวงที่ออกตามมาตรา ๖ มาตรา ๒๘ ผู้ถมดินตามมาตรา ๒๖ ต้องควบคุมลูกจ้างหรือตัวแทนให้ปฏิบัติตามมาตรา ๒๗ และต้องรับผิดชอบในการกระทำของลูกจ้างหรือตัวแทนซึ่งได้กระทำในทางการที่จ้างหรือตามที่ได้รับมอบหมาย

๒. การพิจารณารับแจ้งการถมดิน เจ้าพนักงานส่วนท้องถิ่นต้องออกไปรับแจ้งตามแบบที่เจ้าพนักงานส่วนท้องถิ่นกำหนด เพื่อเป็นหลักฐานการแจ้ง ภายใน ๗ วัน นับแต่วันที่ได้รับแจ้ง ถ้าการแจ้งเป็นไปโดยไม่ถูกต้องให้เจ้าพนักงานส่วนท้องถิ่นแจ้งให้แก้ไข ให้ถูกต้อง ภายใน ๗ วัน นับแต่วันที่มีการแจ้ง ถ้าผู้แจ้งไม่แก้ไขให้ถูกต้องภายใน ๗ วันนับแต่วันที่ผู้แจ้งได้รับ แจ้งให้แก้ไข ให้เจ้าพนักงานส่วนท้องถิ่นมีอำนาจออกคำสั่งให้การแจ้งเป็นอันเสร็จสิ้น กรณีถ้าผู้แจ้งได้แก้ไขให้ถูกต้อง ภายในเวลาที่กำหนดให้เจ้าพนักงานส่วนท้องถิ่นออกไปรับแจ้งให้แก่ผู้แจ้งภายใน ๓ วันนับแต่วันที่ได้รับแจ้งที่ถูกต้อง

บทกำหนดโทษ

มาตรา ๓๕ ผู้ใดทำการขุดดินตามมาตรา ๑๗ หรือทำการถมดินตามมาตรา ๒๖ วรรคสาม โดยไม่ได้รับใบแจ้งจากเจ้าพนักงานท้องถิ่นตามมาตรา ๑๗ วรรคสอง หรือมาตรา ๒๖ วรรคสี่ แล้วแต่กรณีต้องระวางโทษ จำคุกไม่เกิน ๑ ปี หรือปรับไม่เกิน ๕๐,๐๐๐ บาท หรือทั้งจำทั้งปรับ หากการกระทำตามวรรคหนึ่งเกิดขึ้นในบริเวณห้ามขุดดินหรือถมดิน ตามมาตรา ๖(๑) ผู้นั้นต้องระวางโทษจำคุกไม่เกิน ๒ปี หรือปรับไม่เกิน ๑๐๐,๐๐๐ บาท หรือทั้งจำทั้งปรับ

ค่าธรรมเนียมในการขุดดิน

- ใบอนุญาตหรือใบรับแจ้งการขุดดิน ฉบับละ ๕๐๐ บาท

หลักฐานเอกสารในการขออนุญาต

ลำดับ	เอกสารในการขออนุญาต	จำนวน/ฉบับ
๑	สำเนาบัตรประชาชน พร้อมรับรองสำเนา	๑ ฉบับ
๒	สำเนาทะเบียนบ้าน พร้อมรับรองสำเนา	๑ ฉบับ
๓	แบบแปลน	๓ ฉบับ
๔	สำเนาโฉนดที่ดิน (สำเนา)	๑ ฉบับ
๕	หนังสือรับรองผู้ควบคุมงาน(กรณีการขุดดินลึกเกิน ๓ เมตรหรือมีพื้นที่ปากบ่อดินเกิน ๑๐,๐๐๐ ตารางเมตรหรือมีความลึกหรือมีพื้นที่ตามที่เจ้าพนักงานส่วนท้องถิ่นประกาศกำหนดผู้ควบคุมงานต้องเป็นผู้ได้รับใบอนุญาตประกอบวิชาชีพวิศวกรรมควบคุม สาขาวิศวกรรมโยธา)	๑ ฉบับ
๖	หนังสือยินยอมของเจ้าของที่ดินกรณีที่ดินบุคคลอื่น	๑ ฉบับ
๗	แผนผังบริเวณที่จะขุดดิน	๑ ฉบับ
๘	รายการคำนวณ (วิศวกรผู้ออกแบบและคำนวณการขุดดินที่มีความลึกจากระดับพื้นดินเกิน ๓ เมตรหรือพื้นที่ปากบ่อดินเกิน ๑๐,๐๐๐ ตารางเมตรต้องเป็นผู้ได้รับใบอนุญาตประกอบวิชาชีพวิศวกรรมควบคุมสาขาวิศวกรรมโยธาไม่ต่ำกว่าระดับสามัญวิศวกรกรณีการขุดดินที่มีความลึกเกินสูง ๒๐ เมตร วิศวกรผู้ออกแบบและคำนวณต้องเป็นผู้ได้รับใบอนุญาตประกอบวิชาชีพวิศวกรรมควบคุมสาขาวิศวกรรมโยธาระดับวุฒิวิศวกร)	๑ ฉบับ
๙	รายละเอียดการติดตั้งอุปกรณ์สำหรับวัดการเคลื่อนตัวของดิน (กรณีการขุดดินลึกเกิน ๒๐ เมตร)	๑ ฉบับ
๑๐	ชื่อและที่อยู่ของผู้แจ้งการถมดิน	๑ ฉบับ

วิธีการขั้นตอนการปฏิบัติงานและระยะเวลา

ลำดับ	ขั้นตอนการปฏิบัติงาน	ระยะเวลา ดำเนินการ
๑	ยื่นคำร้อง ยื่นแจ้งเอกสารหลักฐานการแจ้งขุดดินต่อเจ้าพนักงานส่วนท้องถิ่น กองช่างเทศบาลตำบลเวียง พร้อมเอกสารหลักฐาน ณ กองช่าง เทศบาลตำบลเวียง	๑๕ นาที
๒	การตรวจสอบเอกสาร เจ้าพนักงานส่วนท้องถิ่น ตรวจสอบความถูกต้อง ครบถ้วน ของเอกสารหลักฐานทันที กรณีไม่ถูกต้อง/ครบถ้วน เจ้าหน้าที่แจ้งต่อผู้ยื่นคำขอให้แก้ไข/เพิ่มเติม เพื่อดำเนินการหากไม่สามารถดำเนินการได้ในขณะนั้น ให้จัดทำบันทึกความบกพร่องและรายการเอกสารหรือหลักฐานยื่นเพิ่มเติม ภายในระยะเวลาที่กำหนด	๓๐ นาที
๓	การพิจารณา เจ้าพนักงานส่วนท้องถิ่นตรวจสอบการดำเนินการตามใบอนุญาต เมื่อถูกต้องเรียบร้อยครบถ้วนทำการออกใบอนุญาต	๓-๕ วัน
๔	แจ้งออกใบอนุญาต/ชำระค่าธรรมเนียม(ถ้ามี) เจ้าพนักงานส่วนท้องถิ่นแจ้งให้ผู้ยื่นคำขอมารับใบอนุญาต พร้อมชำระค่าธรรมเนียมที่งานจัดเก็บรายได้ กองคลัง เทศบาลตำบลเวียง	๑ วัน

กฎหมายที่เกี่ยวข้อง

- พระราชบัญญัติการขุดดิน ถมดิน พ.ศ.๒๕๔๓
- พระราชบัญญัติเทศบาล พ.ศ.๒๔๙๖ และแก้ไขเพิ่มเติมถึงปัจจุบัน

ช่องทางการติดต่อ

- สถานที่ให้บริการ : กองช่าง เทศบาลตำบลเวียง
- เวลาทำการ : วันจันทร์ - วันศุกร์ (ยกเว้นวันหยุดที่ทางราชการกำหนด)
ตั้งแต่เวลา ๐๘:๓๐ - ๑๖:๓๐ น. (มีพักเที่ยง)
- ติดต่อ : ๐๗๗-๓๑๐-๒๓๔
- Facebook : กองช่างเทศบาลตำบลเวียง
- Email : dpw.weang@gmail.com

คู่มือการปฏิบัติงาน

ชื่องานเรื่อง : การออกใบอนุญาตประกอบกิจการสถานีบริการน้ำมัน
(ระยะที่ ๑ : ขั้นตอนออกคำสั่งรับคำขอรับใบอนุญาต)

หลักเกณฑ์ วิธีการ เงื่อนไข (ถ้ามี) ในการยื่นคำขอ และในการพิจารณาอนุญาต

๑. ผู้ใดประสงค์จะประกอบกิจการสถานีบริการน้ำมันประเภท ก, ข, ค ลักษณะที่สอง และ จ ลักษณะที่สอง ต้องยื่นขออนุญาต และต้องได้รับใบอนุญาตก่อนจึงเก็บน้ำมันได้

- สถานีบริการน้ำมัน ประเภท ก หมายถึง สถานีบริการน้ำมันที่ให้บริการแก่ยานพาหนะทางบก ซึ่งตั้งอยู่ในพื้นที่ที่ติดเขตทางหลวงหรือถนนสาธารณะ ด้านที่ใช้เป็นทางเข้าและทางออกสำหรับยานพาหนะที่มีความกว้างของถนน ไม่น้อยกว่า ๑๒ เมตร หรือติดเขตถนนส่วนบุคคลด้านที่ใช้เป็นทางเข้าและทางออกสำหรับยานพาหนะที่มีความกว้างของถนนไม่น้อยกว่า ๑๐ เมตร และเก็บน้ำมันไว้ในถังเก็บน้ำมันใต้พื้นดิน

- สถานีบริการน้ำมัน ประเภท ข หมายถึง สถานีบริการน้ำมันที่ให้บริการแก่ยานพาหนะทางบก ซึ่งตั้งอยู่ในพื้นที่ที่ติดเขตถนนสาธารณะด้านที่ใช้เป็นทางเข้าและทางออกสำหรับยานพาหนะที่มีความกว้างของถนนน้อยกว่า ๑๒ เมตร หรือติดเขตถนนส่วนบุคคลด้านที่ใช้เป็นทางเข้าและทางออกสำหรับยานพาหนะที่มีความกว้างของถนนน้อยกว่า ๑๐ เมตร และเก็บน้ำมันไว้ในถังเก็บน้ำมันใต้พื้นดิน

- สถานีบริการน้ำมัน ประเภท ค ลักษณะที่สอง หมายถึง สถานีบริการน้ำมันที่ให้บริการแก่ยานพาหนะทางบก ที่เก็บน้ำมันที่มีปริมาณเกิน ๑๐,๐๐๐ ลิตรขึ้นไป ไว้ในถังเก็บน้ำมันเหนือพื้นดิน และจะเก็บน้ำมันที่มีปริมาณไม่เกิน ๕,๐๐๐ ลิตร ไว้ในถังเก็บน้ำมันใต้พื้นดินอีกด้วยก็ได้ การเก็บน้ำมันไว้ในถังเก็บน้ำมันเหนือพื้นดิน ให้เก็บได้เฉพาะน้ำมันชนิดไวไฟปานกลางหรือชนิดไวไฟน้อยเท่านั้น

- สถานีบริการน้ำมัน ประเภท จ ลักษณะที่สอง หมายถึง สถานีบริการน้ำมันที่เก็บน้ำมันที่มีปริมาณเกิน๑๐,๐๐๐ ลิตรขึ้นไป ไว้ในถังเก็บน้ำมันเหนือพื้นดิน ถังเก็บน้ำมันใต้พื้นดิน หรือถังเก็บน้ำมันที่ติดตั้งภายในโปิะเหล็ก เพื่อให้บริการแก่เรือ การเก็บน้ำมันไว้ในถังเก็บน้ำมันเหนือพื้นดินหรือถังเก็บน้ำมันที่ติดตั้งภายในโปิะเหล็ก ให้เก็บได้เฉพาะน้ำมันชนิดไวไฟปานกลางหรือชนิดไวไฟน้อยเท่านั้น

๒. ต้องไม่ขัดต่อกฎหมายอื่นที่เกี่ยวข้อง เช่น กฎหมายว่าด้วยการควบคุมอาคาร กฎหมายว่าด้วยการผังเมือง กฎหมายว่าด้วยการส่งเสริมและรักษาคุณภาพสิ่งแวดล้อมแห่งชาติ เป็นต้น

๓. แผนผังบริเวณ แบบก่อสร้างและรายการคำนวณ ต้องมีลักษณะเป็นไปตามกฎกระทรวงสถานีบริการน้ำมันเชื้อเพลิง พ.ศ. ๒๕๕๒

ค่าธรรมเนียม

ลำดับ	รายละเอียดค่าธรรมเนียม	ค่าธรรมเนียม
๑	(ไม่มีค่าธรรมเนียม)	-

หลักฐานเอกสารในการขอยื่น

ลำดับ	เอกสารในการขอยื่น	จำนวน/ ฉบับ
๑	บัตรประจำตัวประชาชน พร้อมรับรองสำเนา	๒ ฉบับ
๒	สำเนาทะเบียนบ้าน พร้อมรับรองสำเนา	๒ ฉบับ
๓.	หนังสือรับรองการจดทะเบียนพร้อมรายละเอียดวัตถุประสงค์และผู้มีอำนาจลงชื่อแทนนิติบุคคลที่ออกให้ไม่เกิน ๑๘๐ วัน	๑ ฉบับ
๔	สำเนาหนังสือแสดงความเป็นตัวแทนของบุคคลหรือนิติบุคคลผู้แจ้ง	๒ ฉบับ
๕	สำเนาหรือภาพถ่ายโฉนดที่ดิน น.ส.๓,น.ส.๓.ก,ส.ค.๑ เอกสารแสดงสิทธิในที่ดินอื่นๆ	๒ ฉบับ
๖	สำเนาเอกสารแสดงว่าผู้แจ้งมีสิทธิใช้ที่ดินหรือหนังสือยินยอมของเจ้าของที่ดิน หรือหน่วยงานที่มีหน้าที่ดูแลรับผิดชอบที่ดิน เป็นที่ตั้งสถานที่ประกอบ	๒ ฉบับ
๗	แผนที่สังเขตแสดงสถานที่ประกอบกิจการพร้อมทั้งแสดงสิ่ง ปลูกสร้าง	๓ ฉบับ
๘	แผนผังของสถานที่ประกอบกิจการ	๓ ฉบับ
๙	แบบก่อสร้างถังเก็บน้ำมันเชื้อเพลิงเหนือพื้นดินขนาดใหญ่พร้อมระบบท่อและอุปกรณ์	๓ ฉบับ
๑๐	รายการคำนวณความมั่นคงแข็งแรงของถังเก็บน้ำมันเชื้อเพลิงเหนือพื้นดินขนาดใหญ่	๒ ฉบับ

วิธีการขั้นตอนการปฏิบัติงานและระยะเวลา ในการดำเนินการรวม ๔๕ วัน

ลำดับ	ขั้นตอนการปฏิบัติงาน	ระยะเวลา ดำเนินการ
๑	ยื่นคำร้อง ผู้ยื่นคำร้อง ยื่นใบแจ้งประกอบกิจการควบคุมประเภทที่ ๒(ธพ.ป.๑) พร้อมเอกสารประกอบ ต่อเจ้าพนักงานส่วนท้องถิ่น ณ กองช่างเทศบาลตำบลเวียง	๑๕ นาที
๒	การตรวจสอบเอกสาร เจ้าพนักงานส่วนท้องถิ่น ตรวจสอบความถูกต้อง ครบถ้วนของเอกสารหลักฐานทันที กรณีไม่ถูกต้อง/ครบถ้วน เจ้าพนักงานส่วนท้องถิ่นแจ้งต่อผู้ยื่นคำขอให้แก้ไข/เพิ่มเติม เพื่อดำเนินการหากไม่สามารถดำเนินการได้ในขณะนั้น ให้จัดทำบันทึกความบกพร่องและรายการเอกสารหรือหลักฐานยื่นเพิ่มเติม ภายในระยะเวลาที่กำหนด และส่งเรื่องไปให้สำนักความปลอดภัย กรมธุรกิจพลังงาน	๓๐ นาที
๓	การพิจารณา เจ้าพนักงานส่วนท้องถิ่น พิจารณา/ตรวจสอบ ดังนี้ <ul style="list-style-type: none"> - เอกสารหลักฐานประกอบคำขอ - ตรวจสอบสถานที่เบื้องต้น - แผนผังโดยสังเขป - แผนผังบริเวณ - แบบก่อสร้าง ระบบความปลอดภัย ระบบควบคุมมลพิษ ระบบท่อน้ำมัน ระบบท่อดับเพลิง ระบบบำบัดน้ำเสียหรือแยกน้ำปนเปื้อนน้ำมัน ระบบอุปกรณ์นิรภัย - แบบระบบไฟฟ้า ระบบป้องกันอันตรายจากฟ้าผ่า - สิ่งปลูกสร้างอื่น แล้วแต่กรณี - รายการคำนวณความมั่นคงแข็งแรงและระบบที่เกี่ยวข้อง ถ้าถูกต้องเรียบร้อย ครบถ้วน ทำการออกใบอนุญาตประกอบกิจการควบคุมประเภทที่ ๒ (ธพ.ป.๒) 	๔๒ วัน
๔	แจ้งออกใบอนุญาต/ชำระค่าธรรมเนียม(ถ้ามี) ลงนามในหนังสือแจ้งผลการพิจารณา	๑-๒ วัน

กฎหมายที่เกี่ยวข้อง

- กฎกระทรวงกำหนดหลักเกณฑ์และเงื่อนไขเกี่ยวกับการแจ้งการอนุญาตและอัตราค่าธรรมเนียมเกี่ยวกับ การประกอบกิจการน้ำมันเชื้อเพลิง พ.ศ. ๒๕๕๖
- พระราชบัญญัติเทศบาล พ.ศ.๒๔๙๖ และแก้ไขเพิ่มเติมถึงปัจจุบัน

ช่องทางการติดต่อ

สถานที่ให้บริการ	:	กองช่าง เทศบาลตำบลเวียง
เวลาทำการ	:	วันจันทร์ - วันศุกร์ (ยกเว้นวันหยุดที่ทางราชการกำหนด) ตั้งแต่เวลา ๐๘:๓๐ - ๑๖:๓๐ น. (มีพักเที่ยง)
ติดต่อ	:	๐๗๗-๓๑๐-๒๓๔
Facebook	:	กองช่างเทศบาลตำบลเวียง
Email	:	dpw.weang@gmail.com

คู่มือการปฏิบัติงาน

ชื่องานเรื่อง : คู่มือสำหรับประชาชน : การออกใบอนุญาตประกอบกิจการสถานีบริการน้ำมัน
(ระยะที่ ๒ : ขั้นตอนออกใบอนุญาต)

หลักเกณฑ์ วิธีการ เงื่อนไข (ถ้ามี) ในการยื่นคำขอ และในการพิจารณาอนุญาต

๑. การพิจารณาออกใบอนุญาตประกอบกิจการ จะกระทำได้อีกต่อเมื่อผู้ขอรับใบอนุญาตได้ดำเนินการก่อสร้างสถานประกอบการแล้วเสร็จ ถูกต้องตรงตามที่กฎกระทรวงที่เกี่ยวข้องกำหนด มีผลการทดสอบและตรวจสอบถังเก็บน้ำมัน ระบบท่อน้ำมันและอุปกรณ์ ระบบไฟฟ้า ระบบป้องกันอันตรายจากฟ้าผ่า ระบบป้องกันและระงับอัคคีภัยครบถ้วนถูกต้องแล้ว

๒. ต้องไม่ขัดต่อกฎหมายอื่นที่เกี่ยวข้อง เช่น กฎหมายว่าด้วยการควบคุมอาคาร กฎหมายว่าด้วยการผังเมือง กฎหมายว่าด้วยการส่งเสริมและรักษาคุณภาพสิ่งแวดล้อมแห่งชาติ เป็นต้น

๓. การก่อสร้าง ผลการทดสอบและตรวจสอบด้านความปลอดภัย ต้องมีลักษณะเป็นไปตามกฎกระทรวงสถานีบริการน้ำมันเชื้อเพลิง พ.ศ. ๒๕๕๒

หลักฐานเอกสารในการขอขึ้น

ลำดับ	เอกสารในการขอขึ้น	จำนวน/ฉบับ
๑	ผลการทดสอบถังเก็บน้ำมัน ระบบท่อน้ำมันและอุปกรณ์ ระบบไฟฟ้า ระบบป้องกันอันตรายจากฟ้าผ่า ระบบป้องกันและระงับอัคคีภัย	๑ ฉบับ
๒	สำเนาหนังสืออนุญาตพร้อมด้วยสำเนาแผนผังที่ได้รับอนุญาตทำทางเชื่อมถนน สาธารณะ หรือทางหลวง หรือถนนส่วนบุคคล หรือสำเนาหนังสืออนุญาตพร้อมด้วยสำเนาแผนผังที่ได้รับอนุญาตทำสิ่งล่วงล้ำลำน้ำ	๒ ฉบับ
๓.	สำเนาสัญญาประกันภัยภัยหรือกรมธรรม์ประกันภัยความรับผิดชอบตามกฎหมายแก่ผู้ได้รับความเสียหายจากภัยอันเกิดจากการประกอบกิจการควบคุมประเภทที่ ๓	๑ ฉบับ

ค่าธรรมเนียมการออกใบอนุญาตประกอบกิจการน้ำมัน

ค่าธรรมเนียมคำขอใบอนุญาตประกอบกิจการควบคุมประเภทที่ ๓ ใบแทนใบอนุญาตการอนุญาตให้ใช้ถังหรือภาชนะ ในการบรรจุหรือขนส่งน้ำมันเชื้อเพลิง และการต่ออายุใบอนุญาตให้เรียกเก็บตามอัตรา ดังนี้

(๑) คำขอฉบับละ ๒๐ บาท

(๒) ใบอนุญาตประกอบกิจการควบคุมประเภทที่ ๓ ฉบับละ ๒๐๐ บาท

(๓) ใบแทนใบอนุญาต ฉบับละ ๒๐๐ บาท

(๔) การอนุญาตให้ใช้ถังเก็บน้ำมันเชื้อเพลิง ไม่รวมถังถังเก็บน้ำมันเชื้อเพลิงใต้พื้นดิน ให้คิดค่าธรรมเนียมตามชนิดของน้ำมันเชื้อเพลิงและปริมาตรของถัง ดังนี้

ก. น้ำมันเชื้อเพลิงชนิดไวไฟน้อย ปริมาตรไม่เกิน ๑๐๐,๐๐๐ ลิตร ให้คิดค่าธรรมเนียมในอัตราถังละ ๔๐๐ บาท ปริมาตรที่เกินจาก ๑๐๐,๐๐๐ ลิตร ให้คิดค่าธรรมเนียมในอัตรา ๕ บาทต่อปริมาตร ๑๐,๐๐๐ ลิตรเศษของ ๑๐,๐๐๐ ลิตร ให้คิดเป็น ๑๐,๐๐๐ ลิตร

ข. น้ำมันเชื้อเพลิงชนิดไวไฟปานกลาง ปริมาตรไม่เกิน ๑๐๐,๐๐๐ ลิตร ให้คิดค่าธรรมเนียมในอัตราถังละ ๖๐๐ บาท ปริมาตรที่เกินจาก ๑๐๐,๐๐๐ ลิตร ให้คิดค่าธรรมเนียมในอัตรา ๖๐ บาทต่อปริมาณ ๑๐,๐๐๐ ลิตร เศษของ ๑๐,๐๐๐ ลิตร ให้คิดเป็น ๑๐,๐๐๐ ลิตร

ค. น้ำมันเชื้อเพลิงชนิดไวไฟมาก ปริมาตรไม่เกิน ๑๐๐,๐๐๐ ลิตร ให้คิดค่าธรรมเนียมในอัตราถังละ ๘๐๐ บาท ปริมาตรที่เกินจาก ๑๐๐,๐๐๐ ลิตร ให้คิดค่าธรรมเนียมในอัตรา ๘๐ บาทต่อปริมาณ ๑๐,๐๐๐ ลิตร เศษของ ๑๐,๐๐๐ ลิตร ให้คิดเป็น ๑๐,๐๐๐ ลิตร

ง. ในกรณีที่มีการอนุญาตให้ใช้ถังเก็บน้ำมันเชื้อเพลิงอันมีลักษณะแบ่งเป็นช่องสำหรับใช้เก็บน้ำมันเชื้อเพลิงชนิดไวไฟน้อย ชนิดไวไฟปานกลาง หรือชนิดไวไฟมาก ให้คิดค่าธรรมเนียมสำหรับถังเก็บน้ำมันเชื้อเพลิงนี้ ในอัตราของถังเก็บน้ำมันเชื้อเพลิงชนิดไวไฟสูงสุด

วิธีการขั้นตอนการปฏิบัติงานและระยะเวลา

ลำดับ	ขั้นตอนการปฏิบัติงาน	ระยะเวลา ดำเนินการ
๑	ยื่นคำร้อง ผู้ยื่นคำร้อง ยื่นใบแจ้งประกอบกิจการควบคุมประเภทที่ ๒ (ธพ.ป.๑) พร้อมเอกสารประกอบ ต่อเจ้าพนักงานส่วนท้องถิ่น ณ กองช่างเทศบาลตำบลเวียง	๑๕ นาที
๒	การตรวจสอบเอกสาร เจ้าพนักงานส่วนท้องถิ่น ตรวจสอบความถูกต้อง ครบถ้วน ของเอกสารหลักฐานทันที กรณีไม่ถูกต้อง/ครบถ้วน เจ้าพนักงานส่วนท้องถิ่นแจ้งต่อผู้ยื่นคำขอให้แก้ไข/เพิ่มเติม เพื่อดำเนินการหากไม่สามารถดำเนินการได้ในขณะนั้น ให้จัดทำบันทึกความบกพร่องและรายการเอกสารหรือหลักฐานยื่นเพิ่มเติม ภายในระยะเวลาที่กำหนด และส่งเรื่องไปให้สำนักความปลอดภัย กรมธุรกิจพลังงาน	๓๐ นาที
๓	การพิจารณา เจ้าพนักงานส่วนท้องถิ่น พิจารณา/ตรวจสอบ ดังนี้ - สถานที่และสิ่งก่อสร้าง - ผลการทดสอบถังเก็บน้ำมัน ระบบท่อน้ำมันและอุปกรณ์ ระบบไฟฟ้า ระบบป้องกันอันตรายจากฟ้าผ่า ระบบป้องกันและระงับอัคคีภัย - เอกสารหลักฐานประกอบ	๒๗ วัน
๔	แจ้งออกใบอนุญาต/ชำระค่าธรรมเนียม(ถ้ามี) เจ้าพนักงานท้องถิ่น แจ้งให้ผู้ขออนุญาตมารับใบอนุญาตประกอบกิจการควบคุมประเภทที่ ๒ (แบบ ธพ.ป.๒) พร้อมชำระค่าธรรมเนียม ที่งานจัดเก็บรายได้ กองคลังเทศบาลตำบลเวียง	๑ วัน

กฎหมายที่เกี่ยวข้อง

- กฎกระทรวงกำหนดหลักเกณฑ์และเงื่อนไขเกี่ยวกับการแจ้งการอนุญาตและอัตราค่าธรรมเนียมเกี่ยวกับ การประกอบกิจการน้ำมันเชื้อเพลิง พ.ศ. ๒๕๕๖
- พระราชบัญญัติเทศบาล พ.ศ.๒๔๙๖ และแก้ไขเพิ่มเติมถึงปัจจุบัน

ช่องทางการติดต่อ

- สถานที่ให้บริการ : กองช่าง เทศบาลตำบลเวียง
เวลาทำการ : วันจันทร์ - วันศุกร์ (ยกเว้นวันหยุดที่ทางราชการกำหนด)
ตั้งแต่เวลา ๐๘:๓๐ - ๑๖:๓๐ น. (มีพักเที่ยง)
ติดต่อ : ๐๗๗-๓๑๐-๒๓๔
Facebook : กองช่างเทศบาลตำบลเวียง
Email : dpw.weang@gmail.com

คู่มือการปฏิบัติงาน

ชื่องานเรื่อง การต่อใบอนุญาตประกอบกิจการน้ำมันเชื้อเพลิง

หลักการ วิธีการ เงื่อนไข(ถ้ามี) ในการยื่นคำขอ และในการพิจารณาอนุญาต

ใบอนุญาตประกอบกิจการมีอายุถึงวันที่ ๓๑ ธันวาคมของปีนั้นการต่ออายุใบอนุญาตให้ยื่นคำขอตามแบบธพ.น. ๓ พร้อมเอกสารหลักฐานที่ถูกต้องครบถ้วนภายใน ๖๐ วัน ก่อนวันที่ใบอนุญาตสิ้นอายุ

หลักฐานเอกสารในการขอยื่นต่อ

ลำดับ	เอกสารในการขอยื่น	จำนวน/ชุด
๑	คำขอต่อยุใบอนุญาตประกอบกิจการ (แบบ ธพ.น. ๓)	๑ ฉบับ
๒	บัตรประจำตัวประชาชน พร้อมรับรองสำเนา	๑ ฉบับ
๓	สำเนาทะเบียนบ้าน พร้อมรับรองสำเนา	๑ ฉบับ
๔	หนังสือรับรองการจดทะเบียนพร้อมรายละเอียดวัตถุประสงค์และผู้มีอำนาจลงชื่อแทนนิติบุคคลที่ออกให้ไม่เกิน ๑๘๐ วัน	๒ ฉบับ
๕	สำเนาหนังสือแสดงความเป็นตัวแทนของบุคคลหรือนิติบุคคลผู้แจ้ง	๒ ฉบับ
๖	สำเนาหรือภาพถ่ายโฉนดที่ดิน น.ส.๓, น.ส.๓.ก, ส.ค.๑ เอกสารแสดงสิทธิในที่ดินอื่นๆ	๒ ฉบับ
๗	สำเนาเอกสารแสดงว่าผู้แจ้งมีสิทธิใช้ที่ดินหรือหนังสือยินยอมของเจ้าของที่ดินหรือหน่วยงานที่มีหน้าที่ดูแลรับผิดชอบที่ดิน เป็นที่ตั้งสถานที่ประกอบ	๒ ฉบับ
๘	แผนที่สังเขตแสดงสถานที่ประกอบกิจการพร้อมทั้งแสดงสิ่งปลูกสร้าง	๒ ฉบับ
๙	แผนผังของสถานที่ประกอบกิจการ	๒ ฉบับ
๑๐	แบบก่อสร้างถังเก็บน้ำมันเชื้อเพลิงเหนือพื้นดินขนาดใหญ่พร้อมระบบท่อและอุปกรณ์	๒ ฉบับ
๑๑	รายการคำนวณความมั่นคงแข็งแรงของถังเก็บน้ำมันเชื้อเพลิง เหนือพื้นดินขนาดใหญ่	๒ ฉบับ

วิธีการขั้นตอนการปฏิบัติงานและระยะเวลาโดยรวม ๔๒-๗๒ วัน

ลำดับ	ขั้นตอนการปฏิบัติงาน	ระยะเวลา ดำเนินการ
๑	ยื่นคำร้อง ผู้ยื่นคำร้องขอต่อใบอนุญาตประกอบกิจการควบคุมประเภทที่ ๒ (ธพ.ป.๑) ยื่นเอกสารหลักฐานต่อเจ้าพนักงานส่วนท้องถิ่น ณ กองช่าง เทศบาลตำบลเวียง	๑๕ นาที
๒	การตรวจสอบเอกสาร เจ้าพนักงานส่วนท้องถิ่น ตรวจสอบความถูกต้อง ครบถ้วนของเอกสารหลักฐานทันที กรณีไม่ถูกต้อง/ครบถ้วน เจ้าหน้าที่แจ้งต่อผู้ยื่นคำขอให้แก้ไข/เพิ่มเติม เพื่อดำเนินการหากไม่สามารถดำเนินการได้ในขณะนั้น ให้จัดทำบันทึกความบกพร่องและรายการเอกสารหรือหลักฐานยื่นเพิ่มเติม ภายในระยะเวลาที่กำหนด และส่งเรื่องให้สำนักความปลอดภัยธุรกิจน้ำมัน	๑ วัน
๓	การพิจารณา เจ้าพนักงานส่วนท้องถิ่น ตรวจสอบ/พิจารณา ผลการตรวจสอบความปลอดภัย , เอกสารหลักฐานประกอบ โดยมีระยะเวลาพิจารณา ดังนี้ - กรณียื่นเรื่องในเดือนพฤศจิกายน ใช้ระยะเวลาพิจารณา ๔๒ วัน - กรณียื่นเรื่องในเดือนธันวาคม ใช้ระยะเวลาพิจารณา ๗๒ วัน	๔๒-๗๒ วัน
๔	แจ้งออกใบอนุญาต/ชำระค่าธรรมเนียม(ถ้ามี) แจ้งให้ผู้ขอต่อใบอนุญาตมารับใบอนุญาตประกอบกิจการควบคุมประเภทที่ ๒ (แบบ ธพ.ป.๒) พร้อมชำระค่าธรรมเนียม ที่งานจัดเก็บรายได้ กองคลัง เทศบาลตำบลเวียง	๒ วัน

ค่าธรรมเนียมการออกใบอนุญาตประกอบกิจการน้ำมัน

ค่าธรรมเนียมคำขอใบอนุญาตประกอบกิจการควบคุมประเภทที่ ๓ ใบแทนใบอนุญาตการอนุญาตให้ใช้ถังหรือภาชนะ ในการบรรจุหรือขนส่งน้ำมันเชื้อเพลิง และการต่ออายุใบอนุญาตให้เรียกเก็บตามอัตรา ดังนี้

(๑) คำขอฉบับละ ๒๐ บาท

(๒) ใบอนุญาตประกอบกิจการควบคุมประเภทที่ ๓ ฉบับละ ๒๐๐ บาท

(๓) ใบแทนใบอนุญาต ฉบับละ ๒๐๐ บาท

(๔) การอนุญาตให้ใช้ถังเก็บน้ำมันเชื้อเพลิง ไม่รวมถังเก็บน้ำมันเชื้อเพลิงใต้พื้นดิน ให้คิดค่าธรรมเนียมตามชนิดของน้ำมันเชื้อเพลิงและปริมาตรของถัง ดังนี้

ก. น้ำมันเชื้อเพลิงชนิดไวไฟน้อย ปริมาตรไม่เกิน ๑๐๐,๐๐๐ ลิตร ให้คิดค่าธรรมเนียมในอัตราร้อยละ ๔๐๐ บาท ปริมาตรที่เกินจาก ๑๐๐,๐๐๐ ลิตร ให้คิดค่าธรรมเนียมในอัตรา ๕ บาทต่อปริมาตร ๑๐,๐๐๐ ลิตร เศษของ ๑๐,๐๐๐ ลิตร ให้คิดเป็น ๑๐,๐๐๐ ลิตร

ข. น้ำมันเชื้อเพลิงชนิดไวไฟปานกลาง ปริมาตรไม่เกิน ๑๐๐,๐๐๐ ลิตร ให้คิดค่าธรรมเนียมในอัตราร้อยละ ๖๐๐ บาท ปริมาตรที่เกินจาก ๑๐๐,๐๐๐ ลิตร ให้คิดค่าธรรมเนียมในอัตรา ๖๐ บาทต่อปริมาณ ๑๐,๐๐๐ ลิตร เศษของ ๑๐,๐๐๐ ลิตร ให้คิดเป็น ๑๐,๐๐๐ ลิตร

ค. น้ำมันเชื้อเพลิงชนิดไวไฟมาก ปริมาตรไม่เกิน ๑๐๐,๐๐๐ ลิตร ให้คิดค่าธรรมเนียมในอัตราถังละ ๘๐๐ บาท ปริมาตรที่เกินจาก ๑๐๐,๐๐๐ ลิตร ให้คิดค่าธรรมเนียมในอัตรา ๘๐ บาทต่อปริมาตร ๑๐,๐๐๐ ลิตร เศษของ ๑๐,๐๐๐ ลิตร ให้คิดเป็น ๑๐,๐๐๐ ลิตร

ง. ในกรณีที่มีการอนุญาตให้ใช้ถังเก็บน้ำมันเชื้อเพลิงอันมีลักษณะแบ่งเป็นช่องสำหรับใช้เก็บน้ำมันเชื้อเพลิงชนิดไวไฟน้อย ชนิดไวไฟปานกลาง หรือชนิดไวไฟมาก ให้คิดค่าธรรมเนียมสำหรับถังเก็บน้ำมันเชื้อเพลิงนี้ ในอัตราของถังเก็บน้ำมัน เชื้อเพลิงชนิดไวไฟสูงสุด

กฎหมายที่เกี่ยวข้อง

- กฎกระทรวงกำหนดหลักเกณฑ์และเงื่อนไขเกี่ยวกับการแจ้งการอนุญาตและอัตราค่าธรรมเนียมเกี่ยวกับการประกอบกิจการน้ำมันเชื้อเพลิง พ.ศ. ๒๕๕๖
- พระราชบัญญัติเทศบาล พ.ศ.๒๔๙๖ และแก้ไขเพิ่มเติมถึงปัจจุบัน

ช่องทางการติดต่อ

สถานที่ให้บริการ	: กองช่าง เทศบาลตำบลเวียง
เวลาทำการ	: วันจันทร์ - วันศุกร์ (ยกเว้นวันหยุดที่ทางราชการกำหนด) ตั้งแต่เวลา ๐๘:๓๐ - ๑๖:๓๐ น. (มีพักเที่ยง)
ติดต่อ	: ๐๗๗-๓๑๐-๒๓๔
Facebook	: กองช่างเทศบาลตำบลเวียง
Email	: dpw.weang@gmail.com

คู่มือการปฏิบัติงาน ชื่องานเรื่อง การขออนุญาตติดตั้งมิเตอร์น้ำ

หลักการ วิธีการ เงื่อนไข(ถ้ามี) ในการยื่นคำขอ และในการพิจารณาอนุญาต

เพื่อให้มีการปรับปรุง แก้ไข หลักเกณฑ์ เงื่อนไข และวิธีการดำเนินงานในการบริหารของกิจการประปาของเทศบาลตำบลเวียง มีความสอดคล้องกับสถานการณ์ปัจจุบัน ตลอดจนเป็นการเพิ่มประสิทธิภาพของการบริการประชาชนที่เหมาะสม สอดคล้อง เป็นไปตามอำนาจหน้าที่ขององค์กรปกครองส่วนท้องถิ่นที่ดำเนินการจัดบริการสาธารณูปโภคขั้นพื้นฐานให้มีประสิทธิภาพ ประกอบกับมาตรา ๕๑(๑) แห่งพระราชบัญญัติเทศบาล พ.ศ.๒๔๙๖ และแก้ไขเพิ่มเติมจนถึง (ฉบับที่ ๑๔) พ.ศ.๒๕๖๒ เทศบาลอาจจัดกิจการให้มีน้ำสะอาดหรือการประปาได้

ผู้ใดประสงค์จะใช้น้ำประปาของเทศบาลตำบลเวียงให้ยื่นคำขอใช้น้ำประปา ณ กองคลังเทศบาลตำบลเวียง ในวันและเวลาราชการ (วันจันทร์ถึงวันศุกร์ เวลา ๐๘.๓๐ – ๑๖.๓๐ น.) ทั้งนี้พื้นที่ให้บริการจะต้องอยู่ในเขตระบบประปาของเทศบาลตำบลเวียง ผู้ใช้น้ำต้องทำการยื่นคำขอและทำสัญญาการใช้น้ำประปาพร้อมหลักฐานต่อเจ้าพนักงานส่วนท้องถิ่นและชำระค่าธรรมเนียมและค่าประกันตลอดจนค่าวัสดุอุปกรณ์ ดังนี้

การติดตั้งประปาใหม่ สำหรับสถานที่หรืออาคารที่ไม่มีการติดตั้งประปามาก่อน

การติดตั้งถาวร ใช้กับอาคารที่มีหมายเลขทะเบียนบ้านที่ถูกต้อง โดยผู้ขอรับบริการต้องเป็นเจ้าของ หรือผู้ครอบครองที่มีชื่ออยู่ในทะเบียนบ้าน

การติดตั้งชั่วคราว ใช้กับสถานที่ที่มีหมายเลขทะเบียนบ้านชั่วคราวหรือขอใช้น้ำเพื่อการก่อสร้าง หรือขอใช้น้ำตามสภาพการใช้น้ำอื่น ๆ

การติดตั้งประปาซ้ำ สำหรับสถานที่หรืออาคารที่เคยมีการติดตั้งประปามาก่อนและได้มีการยกเลิกการใช้น้ำหรือถูกงดจ่ายน้ำไปแล้ว โดยผู้ขอติดตั้งประปาซ้ำต้องไม่ใช่คู่สัญญาใช้น้ำประปาเดิม

เหตุผล

เทศบาลตำบลเวียง ได้ใช้บังคับเทศบัญญัติ เรื่อง การบริหารกิจการประปา พ.ศ.๒๕๖๒ ประกาศใช้ตั้งแต่ปี พ.ศ.๒๕๖๒ จนถึงปัจจุบัน แต่ประสบปัญหาในการดำเนินงาน เนื่องจากหลักเกณฑ์ในเทศบัญญัติไม่สอดคล้องกับสถานการณ์ปัจจุบัน จึงเป็นการดำเนินงานและการบริหารกิจการประปาของเทศบาลตำบลเวียง เป็นไปอย่างมีประสิทธิภาพเหมาะสมกับสถานการณ์ในปัจจุบัน ประชาชนได้รับประโยชน์จากสาธารณูปโภคขั้นพื้นฐานที่จำเป็นต่อการดำรงชีวิตอย่างทั่วถึง เป็นธรรม เป็นไปโดยปกติสุข จึงจำเป็นต้องตราเทศบัญญัตินี้





เทศบัญญัติเทศบาลตำบลเวียง

เรื่อง

การบริหารกิจการประปา พ.ศ.๒๕๕๗

เทศบาลตำบลเวียง

อำเภอไชยา จังหวัดสุราษฎร์ธานี

บันทึก
หลักการและเหตุผล
ประกอบเทศบัญญัติเทศบาลตำบลเวียง
เรื่อง การบริหารกิจการประปา พ.ศ.๒๕๕๗

.....

หลักการ

การจัดบริการน้ำสะอาด เป็นบริการสาธารณะประเภทหนึ่งที่ต้องคุ้มครองส่วนท้องถิ่นมีหน้าที่ดำเนินการตามภารกิจถ่ายโอนบริการสาธารณะ ซึ่งในปัจจุบันภารกิจนี้ได้รับการถ่ายโอนมายังท้องถิ่นแล้วดังนี้ จึงนับว่าเป็นบทบาทหน้าที่ของท้องถิ่นเองที่จะต้องดำเนินการจัดบริการสาธารณูปโภคขั้นพื้นฐานให้มีประสิทธิภาพ ประกอบกับ มาตรา ๕๑ แห่งพระราชบัญญัติเทศบาล พ.ศ.๒๕๔๖ และที่แก้ไขเพิ่มเติม จนถึงฉบับที่ ๑๓ พ.ศ.๒๕๕๒ เทศบาลตำบลอาจจัดทำกิจการ เช่น การให้มีน้ำสะอาดหรือการประปาในเขตเทศบาลได้

เหตุผล

เนื่องจากได้รับโอนการบริหารกิจการประปาจากคณะกรรมการหมู่บ้านหลายหมู่บ้านประกอบด้วย องค์การบริหารส่วนตำบลเวียงได้ยกฐานะเป็นเทศบาลตำบลเวียง จึงจำเป็นต้องตราเทศบัญญัตินี้ขึ้น เพื่อใช้เป็น แนวทางในการบริหารกิจการประปาของเทศบาลตำบลเวียง มีระเบียบหลักเกณฑ์และวิธีปฏิบัติให้เป็นไปใน แนวทางเดียวกันสามารถควบคุมการใช้น้ำ และการจัดเก็บค่าน้ำได้อย่างถูกต้องและเป็นธรรมตลอดจนสามารถ ให้บริการ ขั้นพื้นฐานที่จำเป็นต่อการดำรงชีพและเพิ่มคุณภาพชีวิตของประชาชนในพื้นที่เทศบาลตำบลเวียงได้ อย่างมีประสิทธิภาพ จึงจำเป็นต้องตราเทศบัญญัตินี้

เทศบัญญัติเทศบาลตำบลเวียง
เรื่อง การบริหารกิจการประปา พ.ศ.๒๕๕๗

.....

โดยที่เป็นการสมควรตราเทศบัญญัติเทศบาลตำบลเวียง ว่าด้วยการจัดเก็บน้ำประปาและการบำรุงรักษาระบบประปาหมู่บ้าน

อาศัยอำนาจตามความในมาตรา ๕๑ (๑) มาตรา ๖๑ แห่งพระราชบัญญัติเทศบาล พ.ศ.๒๔๙๖ แก้ไขเพิ่มเติมถึง (ฉบับที่ ๑๓) พ.ศ.๒๕๒๕ ประกอบกับมาตรา ๑๖ แห่งพระราชบัญญัติกำหนดแผนและขั้นตอนการกระจายอำนาจให้แก่องค์กรปกครองส่วนท้องถิ่น พ.ศ.๒๕๔๒ เทศบาลตำบลเวียง โดยได้รับความเห็นชอบจากสภาเทศบาลตำบลเวียง และโดยการอนุมัติของผู้ว่าราชการจังหวัดสุราษฎร์ธานี จึงตราเทศบัญญัติขึ้นไว้ดังต่อไปนี้

ข้อ ๑ เทศบัญญัตินี้เรียกว่า “เทศบัญญัติเทศบาลตำบลเวียง เรื่อง การบริหารกิจการประปา พ.ศ.๒๕๕๗”

ข้อ ๒ เทศบัญญัตินี้ให้ใช้บังคับในเขตเทศบาลตำบลเวียง หลังจากได้ประกาศไว้โดยเปิดเผย ณ สำนักงานเทศบาลตำบลเวียง ๗ วัน

ข้อ ๓ บรรดาระเบียบข้อบังคับ คำสั่ง หรือหนังสือสั่งการใด ของเทศบาลตำบลเวียงที่ขัดหรือแย้งกับเทศบัญญัตินี้ให้ใช้เทศบัญญัตินี้แทน

ข้อ ๔ ในเทศบัญญัตินี้

“เจ้าพนักงานท้องถิ่น” หมายความว่า นายกเทศมนตรีตำบลเวียง

“คณะกรรมการบริการ” หมายความว่า คณะผู้บริหารเทศบาลตำบลเวียง

“การประปา” หมายความว่า ระบบน้ำจากประปาหมู่บ้านภายในเขตเทศบาลตำบลเวียง ซึ่งเทศบาลตำบลเวียงเป็นผู้จัดทำหรือได้รับการถ่ายโอนจากหน่วยงานอื่นแล้วถ่ายน้ำให้แก่ประชาชนในเขตรับผิดชอบของเทศบาลตำบลเวียง เพื่ออุปโภคบริโภค โดยจ่ายตามท่อผ่านมาตรวัดน้ำ

“มาตรวัดน้ำ” หมายความว่า เครื่องมือหรืออุปกรณ์ที่ได้ตัวให้กับผู้ใช้น้ำ เพื่อวัดปริมาณในการใช้น้ำ

“ระบบประปา” หมายความว่า ระบบน้ำจากดินหรือแหล่งน้ำผิวดินมาผลิตให้เป็นน้ำสะอาด ตามหลักวิชาการและวิธีการอันเหมาะสมเพื่อใช้ในการอุปโภค บริโภคโดยการจ่ายน้ำบ่อบำบัดผ่านมาตรวัดน้ำบริการให้แก่ประชาชนในหมู่บ้านในเขตพื้นที่รับผิดชอบของเทศบาลตำบลเวียงได้จัดทำเอง

“แหล่งน้ำดิบ” หมายความว่า บ่อน้ำบาดาลและแหล่งน้ำผิวดินที่เป็นแหล่งน้ำสำหรับทำระบบประปา

“การบริหารกิจการและการบำรุงระบบประปา” หมายความว่า การจัดระบบการบริหารการใช้น้ำ และการดูแลรักษาระบบประปาในเชิงธุรกิจที่เทศบาลตำบลเวียงดำเนินการเอง โดยการกำหนดให้เรียกเก็บค่าบริการน้ำประปาจากผู้ใช้น้ำ มีการแสวงหากำไรเพื่อนำมาใช้เป็นค่าใช้จ่ายในการบริหารกิจการและการบำรุงรักษาระบบประปาผู้ใช้น้ำประปาต้องค่าน้ำประปา ค่าบริการ และค่าอื่นๆ เป็นต้น

“ระบบประปาภิการและการบำรุงรักษาระบบประปา” หมายความว่า การจัดการระบบการบริหารการใช้น้ำ และการดูแลรักษาระบบประปาในเชิงธุรกิจที่เทศบาลตำบลเวียงดำเนินการเอง โดยการกำหนดให้เรียกค่าบริการน้ำประปาจากผู้ใช้น้ำ มีการแสวงหากำไรเพื่อนำมาใช้เป็นค่าใช้จ่ายในการบริหารกิจการและการบำรุงรักษาระบบประปาผู้ใช้น้ำประปาต้องเสียค่าน้ำประปา ค่าบริการ และค่าอื่นๆ เป็นต้น

ข้อ ๕ การใช้น้ำ ผู้มีความประสงค์ที่จะขอใช้น้ำที่เทศบาลตำบลเวียงจัดทำขึ้น จะต้องยื่นแจ้งความประสงค์ขอใช้น้ำเป็นลายลักษณ์อักษร ตามแบบสัญญาการใช้น้ำประปา ที่เทศบาลตำบลเวียงได้กำหนดไว้ท้ายเทศบัญญัติ พร้อมเอกสารสำเนาบัตรประจำตัวประชาชนและสำเนาทะเบียนบ้าน

การชำระเงินค่าน้ำประปา ค่าบริการและอื่นๆ จะต้องออกใบเสร็จรับเงินให้แก่ผู้ใช้น้ำไว้เป็นหลักฐาน

ข้อ ๖ เทศบาลตำบลเวียง จะต้องเรียกเก็บค่าน้ำตามจำนวนตัวเลขที่แสดงในมาตรวัดน้ำตามบัญชีแนบท้ายเทศบัญญัติ

ข้อ ๗ การเรียกเก็บค่าธรรมเนียมใช้น้ำ เทศบาลตำบลเวียงได้แจ้งให้ผู้ใช้น้ำทราบ

ข้อ ๘ ส่วนราชการอันได้แก่ โรงเรียน, วัด, อนามัย และเจ้าของที่ดินที่อุทิศให้ตั้งถังประปา ให้ใช้น้ำได้ฟรีตั้งแต่ ๐-๒๐ หน่วย ถ้าใช้เกิน ๒๐ หน่วย เทศบาลตำบลเวียงจะเรียกเก็บค่าน้ำประปาส่วนที่เกินในอัตราแก้วหน้าของอัตราค่าน้ำต่อหน่วยตามบัญชีการจัดเก็บค่าน้ำประปาที่ได้กำหนดไว้ท้ายเทศบัญญัติ

- กรณีผู้ใช้น้ำแต่มีเตอร์วัดน้ำไม่หมุน เทศบาลตำบลเวียง จะระงับการจ่ายน้ำทันที
- ในกรณีผู้ใช้เครื่องสูบน้ำทำการสูบน้ำในระบบประปาไม่ว่ากรณีใดๆก็ตามไม่อนุญาตให้สูบน้ำทั้งหมด

ข้อ ๙ การต่อเมนเข้าบ้าน ผู้ใช้น้ำต้อง ทำตามแบบรายการที่เทศบาล ตำบลเวียง กำหนด และเจ้าของบ้านเป็นผู้ออกค่าใช้จ่ายเองทั้งหมด

ข้อ ๑๐ ก่อนทำการจ่ายน้ำให้แก่ผู้ใช้น้ำ เทศบาลตำบลเวียงจะต้องตรวจสอบมาตรวัดน้ำทุกครัวเรือน

ข้อ ๑๑ มาตรวัดน้ำต้องติดตั้งโดยเปิดเผยไว้บริเวณหน้าบ้าน โดยมีระยะห่างจากท่อเมนไม่เกิน ๑ เมตร หรือตามความเหมาะสม เทศบาลตำบลเวียงมีสิทธิตรวจสอบได้ตลอดเวลา ผู้ใช้น้ำไม่มีสิทธิโยกย้ายไปติดตั้งที่อื่นนอกจากเทศบาลตำบลเวียงยินยอมให้โยกย้าย

ข้อ ๑๒ กรณีที่มาตรวัดน้ำเกิดชำรุด เสียหาย ผู้ใช้น้ำจะต้องแจ้งให้เทศบาลตำบลเวียงทราบ ถ้ามีความจำเป็นเปลี่ยนมิเตอร์น้ำใหม่ผู้ใช้น้ำต้องรับผิดชอบค่าใช้จ่ายทั้งหมด

ข้อ ๑๓ หากตรวจพบโดยพนักงานเจ้าหน้าที่เห็นว่ามิเตอร์น้ำเทศบาลตำบลเวียงจะงดจ่ายน้ำทันที

ข้อ ๑๔ หากผู้ใดเจตนาทุจริตใช้น้ำโดยไม่ผ่านมาตรวัดน้ำหรือใช้ก่อนได้รับความยินยอมไม่ว่าโดยวิธีใด ใดๆก็ตาม เทศบาลตำบลเวียงงดจ่ายน้ำแก่ผู้นั้นและจะดำเนินคดีตามกฎหมาย

ข้อ ๑๕ ในกรณีที่ท่อเมนรั่วหรือชำรุดเครื่องสูบน้ำขัดข้องหรือเสียหาย เทศบาลตำบลเวียงจะต้องเป็นผู้รับผิดชอบค่าใช้จ่ายในการซ่อมแซมหรือเปลี่ยนใหม่ หากเหตุชำรุดบกพร่องเกิดจากบุคคลอื่นเป็นข้อยกเว้นที่เทศบาลตำบลเวียงไม่ต้องรับผิดชอบ

ข้อ ๑๖ การต่อเติมหรือติดตั้งวางท่อประปา โดยผู้ใช้น้ำเองหลังจากติดตั้งแล้ว ท่อดังกล่าวจะเป็นทรัพย์สินของเทศบาล จนถึงมาตรวัดน้ำโดยผู้ติดตั้งจะมีข้อโต้แย้งภายหลังมิได้

ข้อ ๑๗ ผู้ที่ถูกต้องจ่ายน้ำในทุกกรณีถ้าจะขอใช้น้ำใหม่จะต้องชำระค่า น้ำที่ค้างชำระและค่าธรรมเนียมติดตั้งมาตร เป็นเงิน ๒๐๐ บาท

ข้อ ๑๘ หากผู้ใช้น้ำขอยกเลิกการใช้น้ำ หรือโอนให้ผู้อื่นจะต้องแจ้งต่อเทศบาลตำบลเวียง เป็นลายลักษณ์อักษร ภายใน ๑๕ วัน และให้เทศบาลตำบลเวียงอนุญาตเสียก่อนจึงสิ้นสุดการเป็นผู้ใช้น้ำ มิฉะนั้นจะถือว่าเป็นผู้ใช้น้ำอยู่และต้องเสียค่า น้ำ ค่ารักษามาตรวัดน้ำตามที่เทศบาลตำบลเวียงเรียกเก็บ

ข้อ ๑๙ หากผู้ใช้น้ำเกิดความไม่เข้าใจ หรือสงสัยเกี่ยวกับระบบประปาเทศบาลตำบลเวียง ไม่ว่าเรื่องใดก็ตามสามารถสอบถามได้ที่สำนักงานเทศบาลตำบลเวียงจะชี้แจงรายละเอียดทั้งหมดหรือบางส่วนตามความเหมาะสม

ข้อ ๒๐ รายได้ใด ๆ ทั้งหมดที่เกิดขึ้นจากการประปาจะต้องตกเป็นรายได้ของเทศบาลตำบลเวียง เช่น เงินค่าน้ำ เงินค่าธรรมเนียม เงินค่าปรับ เงินค่าบริจาค เงินค่ารักษามาตรวัดน้ำ ฯลฯ

ข้อ ๒๑ รายจ่ายใด ๆ ทั้งหมดที่จำเป็นในการดำเนินการประปา ค่าตอบแทนผู้ดูแลประจำห้องประปา ค่าจ้างค่าบำรุงรักษามาตร ค่ากระแสไฟฟ้า ค่าเสื่อมราคาของเครื่องปั๊มซึ่งจะต้องมีการชำรุดเสียหายและงบประมาณสำหรับการบริหารงานระบบประปา โดยเฉพาะไว้สำหรับการบริหารงานระบบประปาโดยเฉพาะไว้สำหรับค่าใช้จ่ายดังกล่าวข้างต้น เพื่อบรรเทาความเดือดร้อนของผู้ใช้ประปาในหมู่บ้านโดยเร่งด่วน เช่น ภัยธรรมชาติหรืออื่น ๆ เป็นต้น

ข้อ ๒๒ เมื่อติดตั้งมาตรวัดน้ำเรียบร้อยแล้ว เทศบาลตำบลเวียงจะตีตราผนึกมาตรไว้เพื่อการทุจริตการใช้น้ำ

ข้อ ๒๓ ในกรณีที่เห็นว่าลวดตีตราผนึกขาด ผู้ใช้น้ำ(เจ้าของบ้าน) จะต้องแจ้งให้เทศบาลตำบลเวียงทราบทันที หากปล่อยทิ้งไว้ถ้าได้ตรวจสอบพบในภายหลังถือว่าผู้ใช้น้ำมีเจตนาทุจริตการใช้น้ำ เทศบาลตำบลเวียงจะงดน้ำชั่วคราวจนกว่าจะมีการตรวจสอบหาข้อเท็จจริงจนเรียบร้อยแล้ว

ข้อ ๒๔ การกระทำใด ๆ ก็ดีที่ทำให้ทรัพย์สินของเทศบาลตำบลเวียงเสียหายจะโดยเจตนาหรือไม่ก็ตาม ผู้กระทำนั้น ๆ จะต้องชดใช้ค่าเสียหายให้กับเทศบาลตำบลเวียง ตามจำนวนมูลค่าของความเสียหายทั้งหมด

ข้อ ๒๕ หากผู้ใช้น้ำผู้ใดเจตนาขโมยน้ำใช้ โดยไม่ผ่านมาตรวัดน้ำหรือเปลี่ยนแปลงแก้ไขตัวมาตรวัดน้ำหรือการกระทำใด ๆ ก็ตามที่เจตนาทุจริตเทศบาลตำบลเวียงจะงดจ่ายน้ำทันที และจะต้องเสียค่าปรับตามกฎหมายกำหนด และจะดำเนินคดีตามกฎหมายแพ่งและอาญาเพื่อให้ชดใช้ค่าเสียหายต่อไป

ข้อ ๒๖ ในกรณีที่ท่อน้ำรั่ว เทศบาลตำบลเวียงจะเป็นผู้รับผิดชอบในการซ่อมแซมเองทั้งหมด โดยเจ้าของที่ดินบริเวณที่ท่อน้ำรั่วจะต้องแจ้งให้เทศบาลตำบลเวียงทราบ

ข้อ ๒๗ เงินค่าน้ำและค่าบริการ เทศบาลตำบลเวียงจะเรียกเก็บจากผู้ใช้น้ำภายในวันที่เทศบาลตำบลเวียงกำหนด

ข้อ ๒๘ ผู้ใช้น้ำต้องชำระค่าน้ำทุกครั้งเมื่อเทศบาลตำบลเวียงเรียกเก็บ หรือภายในกำหนด ๗ วัน ตั้งแต่วันที่ได้รับใบแจ้งหนี้ หากไม่ชำระค่าน้ำ เทศบาลตำบลเวียงจะระงับการจ่ายน้ำทันทีและต้องเสียค่าธรรมเนียมตามบัญชีแนบท้าย

ข้อ ๒๙ เทศบาลตำบลเวียง ได้กำหนดแบบฟอร์มที่ใช้ในการดำเนินการเรื่องประปาตามความเหมาะสมตามท้ายเทศบัญญัติ ดังนี้

- แบบสัญญาใช้น้ำประปา
- แบบคำขอการใช้น้ำประปา
- แบบการคิดอัตราค่าธรรมเนียม

ข้อ ๓๐ การติดตั้งประปาเพื่อการใช้งานชั่วคราว โดยมีระยะเวลาติดตั้งครั้งละไม่เกิน ๙๐ วัน โดยให้ติดตั้งมาตรวัดน้ำไม่เกินขนาด ๒ นิ้ว ให้คิดว่าประกันการใช้น้ำประปา ดังนี้

มาตรวัดน้ำ ขนาด ๑/๒ นิ้ว	คิดค่าประกันมาตรละ	๗๕๐ บาท
มาตรวัดน้ำ ขนาด ๓/๔ นิ้ว	คิดค่าประกันมาตรละ	๑,๐๐๐ บาท
มาตรวัดน้ำ ขนาด ๑ นิ้ว	คิดค่าประกันมาตรละ	๒,๐๐๐ บาท
มาตรวัดน้ำ ขนาด ๒ นิ้ว	คิดค่าประกันมาตรละ	๒,๕๐๐ บาท
มาตรวัดน้ำ ขนาด ๒ นิ้ว	คิดค่าประกันมาตรละ	๔,๐๐๐ บาท

ข้อ ๓๑ เทศบาลตำบลเวียงสงวนสิทธิและอำนาจหน้าที่จะอนุญาตหรืองดจ่ายน้ำให้ผู้ใช้น้ำ ทั้งนี้เพื่อยึดความถูกต้องตามกฎหมายข้อบังคับ

ข้อ ๓๒ ให้นายกเทศมนตรีตำบลเวียง มีหน้าที่รักษาการให้เป็นไปตามเทศบัญญัติและให้มีอำนาจดำเนินการเกี่ยวกับกรณีที่ไม่ขัดต่อเทศบัญญัตินี้

ประกาศ ณ วันที่ ๑๙ เดือนกันยายน พ.ศ.๒๕๕๗


(ลงชื่อ)



(นายสุรน บัญทอง)

นายกเทศมนตรีตำบลเวียง

เห็นชอบ



(นายวัชรินทร์ ทองสกุล)

รองผู้ว่าราชการจังหวัดสุราษฎร์ธานี รักษาการแทน

ผู้ว่าราชการจังหวัดสุราษฎร์ธานี

ระบบขนาดท่อน้ำประปา ของตำบลเวียง

หมู่ที่ ๑ ลูกห้วยปลิงและโบสถ์คริสต์

- ซอยหนองแคใน ถึงบ้านป่ากุหลาบ	PE ๓ นิ้ว
- หน้าโรงพยาบาลส่งเสริมสุขภาพตำบลเวียง ทั้งสองฝั่งถนน จนถึงห้องแถวฟี่ลี	PE ๓ นิ้ว
- สายบ้านตาตุ้ง บ้านเชิงสมอ	PE ๒ นิ้ว
- ฝั่งถนนบ้านอาจารย์สมคิด	PE ๒ นิ้ว
- จากแยกหนองแคใน ไปทางโรงไม้ยาง	PE ๓ นิ้ว

หมู่ที่ ๑ ถังประปา ลูกวัดอาสม(ข้างวิทยาลัยการอาชีพ)

- จากหน้าวิทยาลัยการอาชีพ ถึงท่าทรายธุรกิจ ๒ ฝั่งถนน	PE ๒ นิ้ว
- จากหน้าวิทยาลัยการอาชีพ โชนห้องแถวป่าแปว จนถึงสะพานบ้านในไร่ หมู่ที่ ๓	PE ๔ นิ้ว
- จากสะพานบ้านในไร่ หมู่ที่ ๓ เรียบชลประทาน จนถึงห้องแถวปากด่าน	PE ๒ นิ้ว
- จากแยกบ้านในไร่ จนถึงซอยวัดคต/ถนนใหม่ (เลียบบหน้าบ้าน สท.แก้ว)	PE ๒ นิ้ว

หมู่ที่ ๒ ถังประปา ลูกบ้านก้านหมูน

- โชนตลาดใหม่	PVC ๒ นิ้ว
- ซ้ำมถนน(ฝั่งโลตัส)	PE ๒ นิ้ว
- หน้าเขื่อนป่าจารย์	PE ๒ นิ้ว
- ตลาดไข่ จนถึงห้องแถวตาดี้	PE ๒ นิ้ว

หมู่ที่ ๕ เขาถูกยาง

- ขาลงผ่านป้อมสามสัก จนถึงบ้านสท.ตุ๊ด	PE ๔ นิ้ว (ด้านซ้าย)
- ในซอยสระประมง	PE ๒ นิ้ว
- ขาลงบ้านตามวล แถวบ้านตากลิ้น	PE ๒ นิ้ว (ด้านขวา)
- จากป้อม ไปปลักชี้ควาย เรียบชลประทาน	PE ๒ นิ้ว

หมู่ที่ ๕ บ้านสท.โจ้

- หน้าโรงเรียนบ้านสามสัก	PE ๓ นิ้ว
- ซอยทุ่งรักษ์	PE ๓ นิ้ว
- ซอยนาเกรียน	PE ๓ นิ้ว

หมู่ที่ ๕ บ้านผู้ใหญ่ปอนด์

- ซอยท่าฟูน	PE ๓ นิ้ว
- หลังวัดศรีเวียง	PE ๓ นิ้ว

แบบสัญญาการใช้น้ำประปา

สัญญาเลขที่.....

ผู้ใช้น้ำเลขที่.....

สัญญาการใช้น้ำประปา

ประปาหมู่บ้าน.....ประจำท้องถิ่น(บ้าน).....ถนนรักษันรกิจ ตำบลเวียง อำเภอไชยา จังหวัดสุราษฎร์ธานี เมื่อวันที่.....เดือน.....พ.ศ.....ระหว่างเทศบาลตำบลเวียง โดย.....นายกเทศมนตรีตำบลเวียง ซึ่งต่อไปนี้เรียกว่า “เทศบาลตำบลเวียง” ฝ่ายหนึ่งกับ.....อยู่บ้านเลขที่.....ถนน.....ตำบล.....อำเภอ.....จังหวัด.....ซึ่งต่อไปนี้สัญญาเรียกว่า “ผู้ใช้น้ำ” อีกฝ่ายหนึ่งได้ตกลงทำสัญญาการใช้น้ำประปา โดยมีข้อความดังนี้

ข้อ ๑ “ผู้ใช้น้ำ” ต้องชำระค่าน้ำประปา พร้อมค่าบริการทั่วไปตามอัตราที่เทศบาลตำบลเวียงกำหนด ภายใน ๗ วัน นับตั้งแต่วันที่ได้รับใบแจ้งหนี้ กรณีผู้ใช้น้ำไม่ชำระค่าน้ำประปาหรือผิดสัญญาในสาระสำคัญ เทศบาลตำบลเวียง มีสิทธิงดจ่ายน้ำประปาหรือบอกเลิกสัญญาได้โดยไม่ต้องบอกกล่าวให้ทราบล่วงหน้าไม่น้อยกว่า ๗ วัน

ข้อ ๒ เมื่อถูกงดจ่ายน้ำประปาแล้ว และเทศบาลตำบลเวียงยังไม่บอกเลิกสัญญา ต่อมาผู้ใช้น้ำได้ชำระหนี้ค่าน้ำที่ค้างชำระทั้งหมดภายใน ๓ เดือน นับแต่เทศบาลตำบลเวียง งดจ่ายน้ำแล้ว เทศบาลตำบลเวียงจะต้องทำการติดตั้งมาตรวัดน้ำให้ใช้ตามเดิม โดยผู้ใช้น้ำต้องชำระค่าใช้จ่ายตามที่อัตราที่เทศบาลตำบลเวียงกำหนด

ถ้าผู้ใช้น้ำชำระหนี้ทั้งหมด เมื่อพ้นกำหนด ๓ เดือน นับแต่เทศบาลตำบลเวียงงดจ่ายน้ำแล้ว ผู้ใช้น้ำต้องยื่นคำขอใช้น้ำและชำระค่าใช้จ่ายในการติดตั้งประปาเช่นเดียวกับผู้ขอใช้น้ำรายใหม่

หากผู้ใช้น้ำไม่ร้องขอหรือแสดงเจตนาที่รับเงินประกันการใช้น้ำคืนภายใน ๓๐ วัน นับจากวันที่เลิกใช้น้ำ ไม่ว่าจะกรณีใด ๆ ผู้ใช้น้ำยินยอมให้เงินประกันการใช้น้ำตกเป็นรายได้ของเทศบาลตำบลเวียง

ข้อ ๓ ในกรณีมีเหตุจำเป็น เทศบาลตำบลเวียงมีสิทธิงดจ่ายน้ำเป็นการชั่วคราว โดยเทศบาลตำบลเวียงจะแจ้งให้ทราบโดยประกาศทางสื่อกระจายข่าว หรือเป็นหนังสือให้ทราบล่วงหน้าไม่น้อยกว่า ๓ วัน ถ้าเป็นกรณีฉุกเฉินเทศบาลตำบลเวียงจะแจ้งให้ทราบโดยทางกระจายข่าวภายใน ๒๔ ชั่วโมง นับแต่เวลาที่เหตุเกิด

ข้อ ๔ หากผู้ใช้น้ำประสงค์จะบอกเลิกสัญญาการใช้น้ำ จะต้องแจ้งเป็นหนังสือให้ทางเทศบาลตำบลเวียงทราบล่วงหน้า ไม่น้อยกว่า ๗ วัน

ข้อ ๕ ภายใต้อสัญญา ข้อ ๑ หากคู่สัญญาฝ่ายผิดสัญญาหรือไม่ปฏิบัติตามสัญญาข้อใดข้อหนึ่งอันเป็นสาระสำคัญของสัญญา คู่สัญญามีสิทธิบอกเลิกสัญญาและหรือเรียกค่าเสียหายได้โดยจะต้องบอกล่วงหน้าไม่น้อยกว่า ๗ วัน

ข้อ ๖ สัญญานี้มีผลบังคับตลอดไปจนกว่า (ก) คู่สัญญาฝ่ายใดฝ่ายหนึ่งบอกเลิกสัญญาหรือ(ข) ผู้ใช้น้ำโอนสิทธิการใช้น้ำให้ผู้อื่น โดยต้องแจ้งให้เทศบาลตำบลเวียงทราบ และผู้โอนได้ลงนามสัญญาใช้น้ำประปากับเทศบาลตำบลเวียงแล้ว

ข้อ ๗ นอกเหนือจากเงื่อนไขตามสัญญาแล้ว คู่สัญญาตกลงปฏิบัติตามกฎหมายและระเบียบข้อบังคับของเทศบาลตำบลเวียงที่เกี่ยวข้องกับการใช้น้ำประปา และเงื่อนไขการใช้น้ำประปาที่แนบท้ายสัญญานี้ รวมทั้งคู่มือการใช้น้ำประปาที่มีผลบังคับอยู่ในขณะนี้และที่เปลี่ยนแปลงแก้ไขใหม่ ที่จะทำให้ผู้ใช้น้ำและเทศบาลตำบลเวียงเสียผลประโยชน์ยิ่งไปกว่าสัญญานี้ ยกเว้นการปรับอัตราค่าน้ำ ค่าบริการ และวิธีการจัดเก็บค่าน้ำตามระเบียบหรือวิธีปฏิบัติของเทศบาลตำบลเวียง โดยเทศบาลตำบลเวียงจะแจ้งให้ทราบล่วงหน้าไม่น้อยกว่า ๓๐ วัน โดยวิธีประกาศทางหอกระจายข่าว หรือเป็นหนังสือแนบไปกับใบเสร็จรับเงิน หรือใบแจ้งหนี้ และให้ถือว่าประกาศเปลี่ยนแปลงแก้ไขใหม่ดังกล่าวเป็นหน่วยหนึ่งของสัญญานี้

เพื่อเป็นหลักฐานการทำสัญญา คู่สัญญาจึงลายมือชื่อไว้ต่อพยานและต่างถือไว้ ฝ่ายละ ๑ ฉบับ

ลงชื่อ.....ผู้ใช้น้ำประปา
(.....)

ลงชื่อ.....
(.....)

นายกเทศมนตรีตำบลเวียง

ลงชื่อ.....พยาน
(.....)

เทศบัญญัติเทศบาลตำบลเวียง
เรื่อง การบริการกิจการประปา พ.ศ.๒๕๖๒ แก้ไขเพิ่มเติม (ฉบับที่ ๒) พ.ศ.๒๕๖๕

โดยที่เป็นการสมควรปรับปรุง แก้ไข เพิ่มเติม เทศบัญญัติ เทศบัญญัติเทศบาลตำบลเวียง เรื่อง การบริการกิจการประปา พ.ศ.๒๕๖๒ ให้มีประสิทธิภาพ ประสิทธิผล สอดคล้องกับสถานการณ์ในปัจจุบัน อันเป็นการบรรเทาความเดือดร้อนทางด้านเศรษฐกิจ หรือสภาวะการณ์ที่เกิดขึ้นโดยฉับพลัน เร่งด่วน ส่งผลกระทบต่อ การดำรงชีวิตโดยปกติสุขของประชาชน และเพื่อเป็นการบรรเทาความเดือดร้อน เสริมสร้างประโยชน์สุขของประชาชน ทั้งปวงในเขตพื้นที่ของเทศบาลตำบลเวียง

อาศัยอำนาจตามความในมาตรา ๕๑(๑) มาตรา ๖๐(๑) และมาตรา ๕๙ ทวิ แห่งพระราชบัญญัติเทศบาล พ.ศ.๒๔๙๖ แก้ไขเพิ่มเติมถึง ฉบับที่ ๑๔ พ.ศ.๒๕๖๒ โดยความเห็นชอบจากสภาเทศบาลตำบลเวียง และโดยอนุมัติของผู้ว่าราชการจังหวัดสุราษฎร์ธานี จึงเห็นสมควรตราเทศบัญญัติไว้ดังต่อไปนี้

ข้อ ๑ เทศบัญญัตินี้เรียกว่า “เทศบัญญัติเทศบาลตำบลเวียง ” เรื่อง การบริการกิจการประปา(ฉบับที่ ๒) พ.ศ.๒๕๖๕

ข้อ ๒ เทศบัญญัตินี้ ให้บังคับใช้ในเขตเทศบาลตำบลเวียง นับแต่วันถัดจากวันที่ได้ประกาศไว้โดยเปิดเผย สำนักงานเทศบาลตำบลเวียง แล้ว ๗ วัน

ข้อ ๓ ให้ยกเลิกความในข้อ ๑๒ ของเทศบัญญัติเทศบาลตำบลเวียง เรื่อง การบริการกิจการประปา พ.ศ. ๒๕๖๒ และให้ใช้ความต่อไปนี้แทน

ข้อ ๑๒ ผู้ใช้น้ำ จะต้องรับผิดชอบดูแลรักษามิเตอร์น้ำให้อยู่ในสภาพใช้งานได้ดีถ้าเกิดการชำรุดเสียหายอันเกิดจากเสื่อมสภาพตามอายุการใช้งาน การอุดตันหรือเกิดการสนิทจนไม่สามารถวัดค่า การใช้น้ำได้ การประปาเทศบาลตำบลเวียงจะเป็นผู้รับผิดชอบ ยกเว้นกรณีความเสียหายอันเกิดจากผู้ใช้น้ำ ผู้ใช้น้ำจะต้องรับผิดชอบค่าใช้จ่ายเสียหายที่เกิดขึ้น

ข้อ ๔ ให้ยกเลิกบัญญัติแนบท้าย ในข้อ ๒๘ ของเทศบัญญัติเทศบาลตำบลเวียง เรื่องการบริการกิจการประปา พ.ศ.๒๕๖๒ และให้ใช้บัญญัติแนบท้าย ๑ และบัญญัติแนบท้าย ๒ แทน

ประกาศ ณ วันที่ ๖ พฤษภาคม พ.ศ.๒๕๖๕

(ลงชื่อ)



(นายสุธน บุญทอง)

นายกเทศมนตรีตำบลเวียง

บัญชีแนบท้าย ๑
 เทศบัญญัติเทศบาลตำบลเวียง
 เรื่อง การบริหารกิจการประปา พ.ศ.๒๕๖๒ แก้ไขเพิ่มเติม(ฉบับที่ ๒) พ.ศ.๒๕๖๕
 แบบคิดอัตราค่าธรรมเนียมและอัตราค่าน้ำประปา ท่อ PVC

ที่	รายการ	อัตราค่าน้ำ/ ค่าธรรมเนียม	หมายเหตุ
กรณีขอใช้น้ำใหม่			
๑	ค่าจำหน่ายมิเตอร์พร้อมติดตั้ง - ขนาด ๑/๒ นิ้ว	๖๗๐	
๒	ค่าธรรมเนียมในการบริการ เดือนละ	๑๐	
๓	ค่าน้ำประปาถาวร คิดอัตราก้าวหน้า ดังนี้ - ใช้น้ำ ๐ - ๕๐ หน่วย คิดหน่วยละ - ใช้น้ำ ๕๑ หน่วยขึ้นไป คิดหน่วยละ	๗ ๑๐	
กรณีเคลื่อนย้ายมาตรวัดน้ำ			
๑	ค่าธรรมเนียมการย้ายสถานที่	๒๐๐	
กรณีขอใช้น้ำชั่วคราว			
๑	ค่าจำหน่ายมิเตอร์พร้อมติดตั้ง - ขนาด ๑/๒ นิ้ว	๘๗๐	กรณีขอใช้น้ำ ประปาชั่วคราว หมายถึงขอติดตั้ง กรณีสร้างอาคาร ใหม่และยังไม่มี เลขที่บ้านเป็นต้น
๒	ค่าธรรมเนียมในการบริการ เดือนละ	๒๐	
๓	ค่าน้ำประปาถาวร คิดอัตราก้าวหน้า ดังนี้ - ใช้น้ำ ๐ - ๕๐ หน่วย คิดหน่วยละ - ใช้น้ำ ๕๑ หน่วยขึ้นไป คิดหน่วยละ	๑๕ ๒๐	

บัญชีแนบท้าย ๒
 เทศบัญญัติเทศบาลตำบลเวียง
 เรื่อง การบริหารกิจการประปา พ.ศ.๒๕๖๒ แก้ไขเพิ่มเติม(ฉบับที่ ๒) พ.ศ.๒๕๖๕
 แบบคิดอัตราค่าธรรมเนียมและอัตราค่าน้ำประปา ท่อ PE

ที่	รายการ	อัตราค่าน้ำ/ ค่าธรรมเนียม	หมายเหตุ
กรณีขอใช้น้ำใหม่			
๑	ค่าจำหน่ายมิเตอร์ ขนาด 1/2 นิ้ว พร้อมติดตั้ง - ท่อเมน ขนาด ๔ นิ้ว - ท่อเมน ขนาด ๓ นิ้ว - ท่อเมน ขนาด ๒ นิ้ว	๑,๐๒๐ ๙๒๐ ๘๗๐	
๒	ค่าธรรมเนียมในการบริการ เดือนละ	๑๐	
๓	ค่าน้ำประปาถาวร คิดอัตราก้าวหน้า ดังนี้ - ใช้น้ำ ๐ - ๕๐ หน่วย คิดหน่วยละ - ใช้น้ำ ๕๑ หน่วยขึ้นไป คิดหน่วยละ	๗ ๑๐	
กรณีเคลื่อนย้ายมาตรวัดน้ำ			
๑	ค่าธรรมเนียมการย้ายสถานที่	๒๐๐	
กรณีขอใช้น้ำชั่วคราว			
๑	ค่าจำหน่ายมิเตอร์พร้อมติดตั้ง - ท่อเมน ขนาด ๔ นิ้ว - ท่อเมน ขนาด ๓ นิ้ว - ท่อเมน ขนาด ๒ นิ้ว	๑,๐๒๐ ๙๒๐ ๘๗๐	กรณีขอใช้น้ำ ประปาชั่วคราว หมายถึงขอติดตั้ง กรณีสร้างอาคาร ใหม่และยังไม่มี เลขที่บ้านเป็นต้น
๒	ค่าธรรมเนียมในการบริการ เดือนละ	๒๐	
๓	ค่าน้ำประปาถาวร คิดอัตราก้าวหน้า ดังนี้ - ใช้น้ำ ๐ - ๕๐ หน่วย คิดหน่วยละ - ใช้น้ำ ๕๑ หน่วยขึ้นไป คิดหน่วยละ	๑๕ ๒๐	

หลักฐานเอกสารในการขอขึ้น

ลำดับ	เอกสารในการขอขึ้น	จำนวน/ชุด
๑	บัตรประจำตัวประชาชน พร้อมรับรองสำเนา	๑ ฉบับ
๒	สำเนาทะเบียนบ้าน พร้อมรับรองสำเนา	๑ ฉบับ
๓	โฉนดที่ดิน พร้อมรับรองสำเนา	๑ ฉบับ

กรณีขอยกเลิกการใช้น้ำประปาและขอถอนเงินประกันคืน

ลำดับ	เอกสารในการขอยื่น	จำนวน/ชุด
๑	ใบเสร็จเงินประกันการใช้น้ำประปา	๑ ฉบับ
๒	ใบเสร็จเงินค่าน้ำประปา (เดือนใดก็ได้) (ผู้ขอยกเลิกการใช้น้ำต้องชำระค่าน้ำประปาที่ค้างชำระทั้งหมด)	๑ ฉบับ

กรณีขอโอนเปลี่ยนชื่อผู้ใช้น้ำประปา

ลำดับ	เอกสารในการขอยื่น	จำนวน/ชุด
๑	สำเนาทะเบียนบ้านของผู้โอนและผู้รับโอน	๑ ฉบับ
๒	สำเนาบัตรประชาชนของผู้โอนและผู้รับโอน	๑ ฉบับ
๓	สำเนาสัญญาซื้อขาย	๑ ฉบับ

วิธีการขั้นตอนการปฏิบัติงานและระยะเวลา

ลำดับ	ขั้นตอนการปฏิบัติงาน	ระยะเวลาดำเนินการ
๑	<u>ยื่นคำร้อง/ชำระค่าธรรมเนียม(ถ้ามี)</u> ผู้ยื่นคำร้องขอใช้น้ำกรอกแบบฟอร์มคำขอใช้น้ำประปาพร้อมยื่นเอกสารหลักฐานต่างๆ พร้อมชำระค่าธรรมเนียม ให้เจ้าพนักงานส่วนท้องถิ่น ที่ฝ่ายจัดเก็บรายได้ กองคลัง เทศบาลตำบลเวียง	๓๐ นาที
๒	<u>พิจารณา/ติดตั้งมิเตอร์</u> เจ้าพนักงานส่วนท้องถิ่น ตรวจสอบสถานที่ที่ขอใช้น้ำประปาและเดินท่อประปาภายในสถานที่ขอใช้น้ำ พร้อมติดตั้งมิเตอร์น้ำพร้อมจ่ายน้ำให้แก่ผู้ขอใช้น้ำ	๔ วัน

กฎหมายที่เกี่ยวข้อง

- เทศบัญญัติเทศบาล เรื่องการบริหารกิจการประปา พ.ศ.๒๕๖๒ แก้ไขเพิ่มเติมฉบับ (ฉบับที่ ๒)

พ.ศ.๒๕๖๕

ช่องทางการติดต่อ

- สถานที่ให้บริการ : กองช่าง เทศบาลตำบลเวียง
เวลาทำการ : วันจันทร์ - วันศุกร์ (ยกเว้นวันหยุดที่ทางราชการกำหนด)
ตั้งแต่เวลา ๐๘:๓๐ - ๑๖:๓๐ น. (มีพักเที่ยง)
ติดต่อ : ๐๗๗-๓๑๐-๒๓๔
Facebook : กองช่างเทศบาลตำบลเวียง
Email : dpw.weang@gmail.com